



Rapport d'activités 2021



asbl HERMESplus, rue du Grand Hospice 10, Bruxelles
vzw HERMESplus, Groot Godshuisstraat 10, 1000 Brussel
T 0483 461 943
www.hermesplus.be



COMMISSION COMMUNAUTAIRE COMMUNE
GEMEENSCHAPPELIJKE GEMEENSCHAPSCOMMISSIE

Table des matières

	PAGINA
Introduction	4
Mission	5
Structure organisationnelle	7
- Le Conseil d'administration et l'Assemblée générale	8
- Coordination des réunions	9
Ressources	10
Activités clés en 2021	11
Les projets du réseau local HERMESplus	11
1. Concertation de quartier, une approche axée sur le quartier	11
2. Intégration des SSM dans la 1 ^{ère} ligne	13
2.1. Initiation du développement de la fonction de soins psychologiques de première ligne	13
2.2. Séminaires pour les assistants sociaux des antennes du CPAS de 1000 BXL	14
2.3. Appels vidéo pour organisations de première ligne pour personnes en situation de vulnérabilité psychologique	16
2.4. Groupes de parole pour personnes en situation de vulnérabilité psychologique	17
2.5. Intervision et transculturalité	21
3. Unmet need (besoins non satisfaits) : orientation pour la gestion des cas et la coordination des soins	24
4. MOVEOplus, la plateforme mobile pour soins de longue durée	28
5. TANDEMplus, l'équipe mobile de crise	33
6. Jobparcours	34
7. Oep Vadrouille, un programme commun d'activités	36
8. La Plateforme vidéo	38
9. Communication externe	41
Concertation et coopération avec les instances responsables des réformes des soins de santé mentale au sein de la Région de Bruxelles-Capitale	43
10. Ondersteuning en deelname aan het Netwerk Brumenta	43
11. Overleg tussen de 4 antennes lokale netwerken	45
12. Overleg met BruSano	46
13. Overleg op gemeentelijk vlak: ontmoeting met de sociale coördinaties, OCMW, CLSS, RAQ	47
En résumé : quelques points forts en 2021	48

INTRODUCTION

Pour la première fois en 2021, un Arrêté du Collège réuni de la Cocom décrivait les missions de l'antenne HERMESplus en tant que réseau local de soins de santé mentale :

*“ Créer des connaissances ;
Partager des connaissances ;
Promouvoir la coopération entre des organisations issues ou non du secteur des soins de santé mentale ;
Cartographier les ressources locales qui contribuent à la santé mentale de la population ;
Promouvoir le développement de projets locaux ;
Soutenir la participation des usagers et des familles. ”*

Cette mission s'inscrit parfaitement dans l'objectif que nous poursuivons avec HERMESplus depuis sa création en tant que réseau :

“Organiser les soins dans l'environnement proche de la personne”

Dans toutes les initiatives que nous entreprenons conjointement avec le réseau, nous nous concentrons sur le développement d'un modèle de soins communautaires (community-based), l'accent étant mis sur le rétablissement et la réintégration de la personne dans son propre environnement. Nous nous axons sur les besoins que les organisations et les partenaires ne peuvent pas satisfaire seuls.

Dans le développement de ses projets, HERMESplus mise toujours sur le renforcement des contacts, des activités et de la vie ou du logement autonome.

Nous nous félicitons de ces missions formulées dans l'Arrêté, car elles offrent la possibilité de faire preuve d'un grand sens de l'innovation et d'adopter une approche orientée sur les différentes zones.

En 2021, nous avons dès lors pu nous concentrer sur :

- L'innovation par la conclusion de conventions dans des ancrages locaux avec des organisations dans et hors du secteur des soins de santé mentale pour le développement de la plateforme mobile pour soins de longue durée MOVEOplus.
- L'articulation avec l'échelle municipale à travers des coordinations sociales, les CPAS, les autorités locales pour une approche orientée sur les différentes zones.
- La poursuite de l'intégration des fonctions essentielles issues des réformes de l'article 107 et la recherche de leur articulation à l'échelle communale.
- Le croisement des domaines gezondheid/santé - social/welzijn - santé mentale/GGZ en organisant la consultation, la prise de connaissance et la coopération à travers nos projets ainsi que dans le cadre des initiatives récemment prises du RAQ, du CLSS, etc.
- L'exploration des pratiques qui contribuent à renforcer la capacité des quartiers et districts.
- L'exploration de la cohérence des méthodes de travail et des équipements nécessaires pour organiser les soins en cohérence ou en continuité au niveau communal ainsi que dans une zone à une échelle plus réduite qu'une commune (travail axé sur une zone au sein d'une commune).

En 2021, nous avons reçu des renforts pour :

- La fonction mobile TANDEMplus et la plateforme MOVEOplus de la part du SPF Santé publique dans le cadre du renforcement de la coopération avec la fonction F1.
- La plateforme mobile Moveoplus de la part de la Cocom par le biais du CSM Antonin Artaud.
- Jobparcours avec une extension à 1 ETP jobcoach (agent d'insertion professionnelle) de la part d'ESF Vlaanderen.

En 2021, nous avons incité un de nos partenaires à demander la reconnaissance auprès d'Iriscare pour le projet Unmet Need (soins psychiatriques à domicile) ainsi que la reconnaissance en tant qu'opérateur de Housing First. Nous transférons Oep Vadrouille au lieu de lien Circuit qui peut développer davantage cette initiative à travers sa mission en tant que point d'information.

C'est également l'un des rôles du réseau : stimuler l'innovation, inciter ou inspirer des personnes à prendre une initiative en coopération puis, lorsqu'il est possible de l'ancrer, faire en sorte qu'elle se développe en projets de coopération autonomes.

Pour ceux qui n'ont que peu de temps à consacrer à la recherche, nous avons fait un tour d'horizon dans "Points de mire 2021" :

- Nous donnons une impulsion à la coopération - sur une base régulière - avec 51 organisations ou partenaires en dehors du domaine des SSM et 23 partenaires issus du domaine des soins de santé mentale ;
- Les projets sont réalisés en synergie avec les objectifs et les missions demandés par le gouvernement fédéral et la Cocom. Nous croisons ces différentes compétences au sein d'ancrages locaux.
- Nous examinons le besoin et la nécessité d'une « cohérence » des soins lorsque cela est possible

Coopérer au sein d'un réseau local est payant et permet d'organiser des soins de qualité dans l'environnement proche de la personne.

Les choses évoluent déjà bien.

Mais il reste certainement beaucoup de pain sur la planche dans les années à venir et nous avons hâte de nous y atteler, conjointement avec nos partenaires !

MISSION

HERMESplus asbl est un réseau de soins psychiatriques qui vise dans la mesure du possible à offrir les meilleurs soins psychiatriques possibles là où vit la personne. À cette fin, les organisations partenaires du réseau souhaitent mieux coordonner les ressources et les opportunités disponibles les unes par rapport aux autres.

HERMESplus fonde l'accomplissement de cette mission et le développement des activités de son réseau sur trois piliers :

- Contacts
- Activités
- Logement

HERMESplus est l'une des 4 antennes de la Région de Bruxelles-Capitale qui, conjointement avec les réseaux de l'article 107 (Brumenta et Bru Stars), se situent dans les réformes des soins de santé mentale (article 107) et des soins de santé mentale communautaires (community mental health). L'asbl HERMESplus a été fondée en 2013 en tant que projet pilote dans le cadre des réformes des soins de santé mentale (article 107) et reçoit depuis 2019 une subvention facultative de la Cocom en faveur du développement du réseau local.

L'Arrêté FacSub 21/076 de 2021 du Collège réuni de la Cocom définit les missions de développement d'HERMESplus en tant que réseau local :

- Créer des connaissances ;
- Partager des connaissances ;
- Promouvoir la coopération entre des organisations issues ou non du secteur des soins de santé mentale ;
- Cartographier les ressources locales qui contribuent à la santé mentale de la population ;
- Promouvoir le développement des projets locaux ;
- Soutenir la participation des usagers et des familles.

À cet effet HERMESplus se concentre sur les « soins partagés » ou sur des activités et projets qui ne sont pas réalisables ou difficiles à réaliser individuellement par les organisations.

HERMESplus, un "Crossing Point Network" (réseau de points de croisement) où se rencontrent des compétences et des domaines différents. La concertation est facilitée entre de multiples acteurs issus de différents domaines (SSM, social, santé, logement, etc.) et les secteurs actifs au niveau local en vue de promouvoir des soins intégrés et organisés localement en faveur de personnes en situation de vulnérabilité psychologique. Les différentes possibilités offertes par les différentes autorités (SPF Santé publique, Cocom, CoCof, Communauté flamande, VGC (commission communautaire flamande), administrations locales) sont, dans la mesure du possible, stimulées et incluses dans la zone d'activité de ce "Crossing Point Network". HERMESplus développe ses activités dans le cadre de la déclaration de politique du gouvernement de la Région de Bruxelles-Capitale et du Collège réuni de la Commission communautaire commune. Elle s'occupe également de la traduction locale des fonctions clés dans le cadre des réformes des soins de santé mentale (article 107) en coopération et avec le soutien des réseaux Brumenta et Bru Stars.

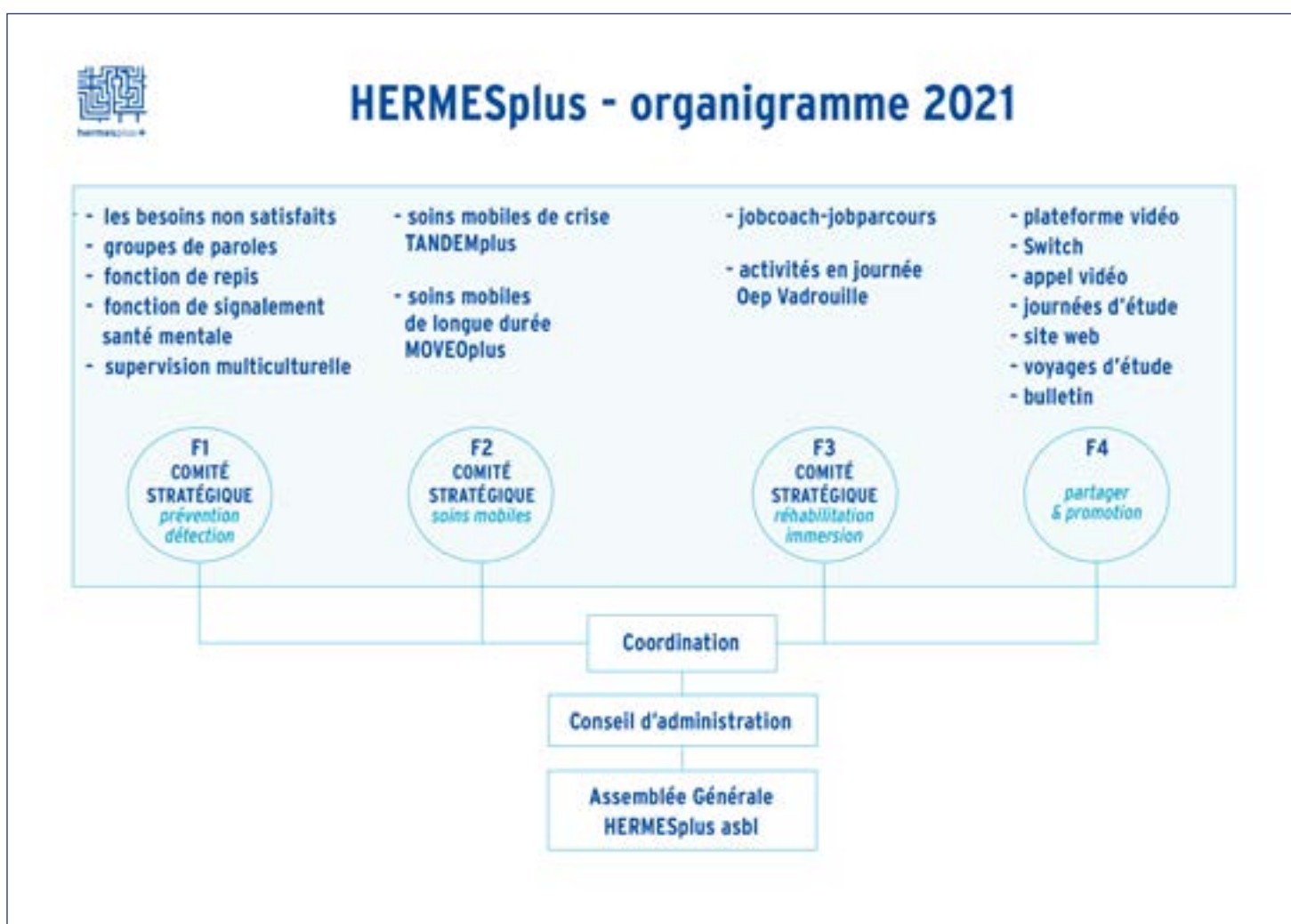
HERMESplus est disponible partout où nos partenaires sont actifs, notamment dans la commune d'Anderlecht, à Saint-Josse-ten-Noode, à 1000 Bruxelles (Pentagone), dans le quartier Nord, le quartier européen et les quartiers autour du canal dans la commune de Molenbeek-Saint-Jean.

HERMESplus est un réseau bilingue.

STRUCTURE ORGANISATIONNELLE

Le développement des activités de réseau et les projets sont initiés et développés au niveau des différents comités stratégiques d'HERMESplus, du Conseil d'administration et de l'Assemblée générale (voir organigramme d'HERMESplus).

Grâce à la coopération ou au déploiement de personnes de référence (figures clés), nous n'acquérons pas seulement l'expertise nécessaire au développement de nos activités de réseau, mais cela nous donne également de nombreuses opportunités d'entrer en contact avec des organisations, des instances et des personnes en situation de vulnérabilité psychologique. Cette méthode de travail offre un effet multiplicateur de ce qu'une fonction de coordination peut réaliser par elle-même.



RAAD VAN BESTUUR EN ALGEMENE VERGADERING

Composition du Conseil d'administration :

- Philippe Hennaux, CSM Antonin Artaud (Président)
- Isabelle Coune, asbl Valisana vzw (Présidente jusqu'au 28-04-2021 et ensuite, membre du Conseil d'administration)
- Siska Meyer, Initiative Antonin Artaud (Trésorier)
- Ann Geets, CGG Brussel (Vice-présidente)
- Giovanna Jannuzzi asbl L'Equipe (membre du Conseil d'administration depuis le 28-04-2021)
- Pascale Wesel, asbl L'Equipe (membre du Conseil d'administration jusqu'au 28-04-2021)

Les préparatifs du Conseil d'administration et de l'Assemblée générale sont assurés par l'équipe de coordination d'HERMESplus. Ils comprennent :

- L'établissement de l'ordre du jour en concertation avec le président et le promoteur
- La rédaction du rapport
- La rédaction des documents préparatoires et de la synthèse.
- La traduction des documents et de l'ordre du jour.

En moyenne, cela nécessite 2 heures de préparation par Conseil d'administration pour l'équipe de coordination.

Ci-dessous, vous trouverez un aperçu des réunions en 2021

Date	Lieu	Durée
27.01.2021	Vidéoconférence & sur place dans le lieu de lien Circuit	2:00
24.02.2021	Vidéoconférence & sur place dans le lieu de lien Circuit	2:00
24.03.2021	Vidéoconférence & sur place dans le lieu de lien Circuit	2:00
28.04.2021	Vidéoconférence & sur place dans le lieu de lien Circuit	2:00
26.05.2021	Vidéoconférence & sur place dans le lieu de lien Circuit	2:00
23.06.2021	Vidéoconférence & sur place dans le lieu de lien Circuit	2:00
15.09.2021	Vidéoconférence & sur place dans le lieu de lien Circuit	2:00
20.10.2021	Vidéoconférence & sur place dans le lieu de lien Circuit	2:00
17.11.2021	Vidéoconférence & sur place dans le lieu de lien Circuit	2:00
15.12.2021	Vidéoconférence & sur place dans le lieu de lien Circuit	2:00

La rédaction de rapports, la préparation de l'ordre du jour, etc. sont assurés par l'équipe de coordination d'HERMESplus - Temps investi en 2021 = 40 heures.

Lors de la mise en place d'HERMESplus, l'un des deux projets pilotes de l'article 107 dans la Région de Bruxelles-Capitale, la forme d'une asbl a été choisie comme organe directeur en raison des éléments ci-dessous :

- gestion financière équilibrée et transparence
- garantie d'équilibre entre les activités ambulatoires et (semi-)résidentielles, ainsi qu'une représentation paritaire en matière de langue et de reconnaissance de l'activité principale par les autorités compétentes (Cocom, SPF, CoCof, VGC, Communauté flamande)
- bonne gestion du personnel
- représentation de l'asbl vis-à-vis de tiers

- définition des lignes politiques
- compétences contractuelles

Un rapport de chaque réunion de l'organe directeur est disponible et consultable.
Le bilan peut être consulté à la Centrale des Bilans de la Banque nationale de Belgique (BNB).

Assemblée générale

L'Assemblée générale de l'asbl HERMESplus se tient le 28 avril 2021.

Une analyse SWOT, soit une analyse des forces et faiblesses, a été réalisée conjointement avec les membres de l'Assemblée générale. Cette analyse est disponible sur demande.

Réunions de coordinations

Développement et contrôle de la fonction mobile 2A TANDEMplus et 2B MOVEOplus

Des consultations régulières ont lieu entre les psychiatres et les coordinateurs liés à l'équipe mobile de crise 2A TANDEMplus (Dr. Theuerkauff, Morgane Guerit, Steven Vanderauwera) et MOVEOplus 2B (Dr. Jannuzzi, Christine Kept, Patrick Janssens, Ilse Wauters) conjointement avec l'équipe de coordination d'Hermesplus. Le Dr. Hennaux du conseil médical de l'asbl HERMESplus y participe également.

L'équipe de coordination d'HERMESplus est chargée, entre autres, d'établir l'ordre du jour et d'organiser les réunions.

Date	Lieu	Nombre de participants	Durée
29-01-2021	vidéoconférence	8	2:00
05-03-2021	Asbl L'Equipe, Jade	7	2:00
14-04-2021	vidéoconférence	6	2:00
20-04-2021	Asbl L'Equipe, Jade	7	2:00
14-05-2021	Asbl L'Equipe, Jade	7	2:00
11-06-2021	Asbl L'Equipe, Jade	6	2:00
24-09-2021	Asbl L'Equipe, Jade	7	2:00
26-10-2021	Asbl L'Equipe, Jade	7	2:00
03-12-2021	Asbl L'Equipe, Jade	8	2:00

L'organisation des réunions et la préparation de l'ordre du jour sont assurées par l'équipe de coordination d'HERMESplus. Nombre total d'heures X2 = 36 heures

Une concertation hebdomadaire a lieu entre Patrick Janssens et Ilse Wauters pour l'exécution des missions du réseau Hermesplus ainsi que pour le développement des divers projets. Cette concertation prend en moyenne 2 heures par semaine.

46 semaines X 2 heures X 2 personnes de l'équipe de coordination d'HERMESplus = 184 heures

RESSOURCES

Depuis 2019, HERMESplus bénéficie d'une subvention financière de la part de la Cocom pour le développement de ses activités en tant qu'antenne. En 2021, l'antenne a bénéficié d'une dotation facultative pour ses moyens de fonctionnement et en personnel par le biais d'un Arrêté du 9 septembre 2021 du Collège réuni de la Commission communautaire (FacSub/21/076).

En 2021, l'attribution du Maribel social (1 ETP) pour l'asbl HERMESplus sera prolongée par l'Association des fonds sociaux du secteur non-marchand fédéraux et bicommunautaires (FEBI - asbl).

Dans le cadre de la réforme des soins psychiatriques "projet 107", HERMESplus dispose de 2 équipes mobiles.

D'une part, une équipe mobile de crise "TANDEMplus" qui est financée par le SPF Santé publique, via le B4 CHJT, pour les frais de personnel et de fonctionnement et le forfait médical de la fonction psychiatrique.

D'autre part, l'équipe mobile "MOVEOplus", qui est chargée des soins de longue durée et décentralisés. Cette fonction mobile a été financée en 2021 par le SPF Santé publique de la même manière, mais uniquement pour le forfait médical de la fonction psychiatrique.

Les transactions financières ont été définies dans un accord entre le CHJT et l'asbl Valisana, cofondatrice d'HERMESplus.

Le projet Jobparcours est financé par ESF Vlaanderen depuis fin 2019 et un ETP a pu être engagé en 2021 par l'asbl HERMESplus. Le jobcoach est utilisé pour l'accompagnement du parcours professionnel de personnes en situation de vulnérabilité psychologique au sein du réseau de partenaires du projet Jobparcours. Ce financement prend fin le 31.12.2023.

Ilse Wauters est employée par l'Initiative Antonin Artaud pour coordonner et organiser les activités de l'asbl HERMESplus.

La coordination ainsi que l'organisation des activités d'HERMESplus sont également assurées par Patrick Janssens, promoteur du projet pilote HERMESplus Article 107.

HERMESplus asbl bénéficie du soutien administratif (secrétariat) d'Antonin Artaud (Initiative et CSM).

Les partenaires fondateurs de l'asbl mettent également des ressources à disposition pour l'organisation des activités de réseau de l'asbl.

ACTIVITÉS CLÉS EN 2021

Les projets du réseau local HERMESplus

1. CONCERTATION DE QUARTIER, UNE APPROCHE AXÉE SUR LE QUARTIER

Concertation de quartier au niveau des cas : les intervenants actifs au sein du réseau social sont parfois confrontés à des situations et à des personnes pour lesquelles la prise en charge appropriée dépasse leurs attributions ou leurs possibilités.

SIGNALER : au sein de cette concertation, les intervenants actifs dans le quartier ont l'occasion de présenter ces situations à des participants issus d'organisations du même environnement.

PARTAGER : cet échange peut contribuer à élargir le réseau de soins de la personne et à ainsi développer - par la coopération - des soins partagés.

INFORMER : parfois, il suffit de partager des informations ou d'échanger des contacts utiles pour avoir de nouvelles opportunités ou des opportunités complémentaires en matière d'accompagnement.

RENCONTRER : outre l'élaboration d'un parcours commun, cette rencontre est également l'occasion de rencontrer des intervenants - actifs dans l'environnement de chacun. Cela contribue à une meilleure orientation et intégration des soins dans le quartier.

Grâce à l'activité de concertation de quartier, un filet de sécurité est créé pour des personnes qui n'ont pas de contact avec l'aide possible ou prévue. Cette concertation de quartier ne remplace en aucun cas les méthodes de redirection existantes qui fonctionnent.

Sur le plan pratique :

- Le partage d'informations concernant des personnes est soumis à un cadre déontologique strict auquel les participants souscrivent.
- En plus de nouvelles questions, un feedback succinct est donné à l'occasion de la rencontre concernant des situations qui ont été abordées précédemment.

Méthode basée sur la psychiatrie de réseau :

- La concertation est organisée au moyen d'un tableau de suivi numérique (anonymisé), qui permet d'assurer le suivi des accords proposés et conclus.
- En concertation entre les acteurs, on recherche une forme de gestion de cas dans laquelle le gestionnaire du cas ne reste pas nécessairement en contact avec la personne, mais est informé de son évolution.
- Les directives relatives au secret professionnel partagé dans les pratiques de réseau sont respectées. À cette fin, il existe un cadre déontologique élaboré auquel chaque professionnel participant et sa structure souscrivent.
- Les prestataires de SSM actifs dans le quartier (spécialistes) participent à la concertation, ce qui permet de faire appel à ce domaine d'expertise rapidement et facilement.
- L'ordre du jour de la réunion est connu à l'avance dans la mesure du possible.
- La concertation de quartier peut être organisée toutes les deux semaines ou tous les mois et dure au maximum 1 heure. Dans le projet pilote 1000BXL, elle est actuellement organisée par vidéoconférence.

Participants au projet pilote 1000BXL

- DGGZ Antonin Artaud,
- Antenne OCMW Béguinage
- SSM SeSame
- SSM Rivage Den Zaet
- CGG Brussel deelwerking Kruidtuin
- CAW Foyer Bodeghem
- CAW Puerto
- Le Logement Bruxellois
- Médecin généraliste travaillant dans le quartier Helix
- LDC (centre local de services) Het Anker
- LDC Het Forum
- Police de Bruxelles, agent de quartier
- Maison Médicale Enseignement
- Home Baudouin
- PCS Chantier-Houthulst
- Source
- Centre Social du Béguinage
- Pigment asbl
- Antenne HERMESplus

Resultats

Concrètement, en 2021, 19 cas ont été traités dans le cadre de la concertation de quartier 1000 BXL. Grâce à cette concertation de quartier,

- une conciliation efficace entre des admissions répétées à l'hôpital et le retour dans le quartier a été mise en place dans 3 cas.
- le système de soutien social par l'organisation de soins partagés, principalement dans les soins de première ligne, a été renforcé dans 3 cas
- 2 cas d'admission ont pu être évités - organisation de soins intensifs partagés en coopération avec un CSM et la fonction mobile MOVEOplus.

Réunions de concertation de quartier dans le quartier	Quand ?	Lieu	Nombre de participants	Durée
Signalisation de nouvelles situations : 3	13-01-2021	videoconferentie	4	1:30
nouvelles situation s : 2	0-02-2021	videoconferentie	5	1:30
nouvelles situation : 2	10-03-2021	videoconferentie	6	1:30
nouvelles situation : 3	21-04-2021	videoconferentie	8	1:30
nouvelles situation : 1	26-05-2021	videoconferentie	5	1:30
nouvelles situation : 3	23-06-2021	videoconferentie	7	1:30
nouvelles situation : 2	06-10-2021	videoconferentie	4	1:30
nouvelles situation: 3	08-12-2021	videoconferentie	5	1:30

Nombre d'heures total fournies par l'antenne HERMESplus : 12:00 h

Points d'attention pour 2022

L'année prochaine, nous nous concentrerons sur les points suivants pour le développement de la concertation de quartier :

- Expansion avec des organisations qui sont actives dans le domaine de la santé mentale de première ligne (CAW, Centre de Planning Familial, etc.).
- L'interaction avec la plateforme Moveoplus (soins mobiles de longue durée)
- Ancrage dans le fonctionnement de Circuit, lieu de lien facilement accessible

À partir d'HERMESplus, 0,25 ETP Maribel social (travailleur de réseau, superviseur de processus) sera déployé annuellement pour le développement de ce projet.

Documents/publications :

- Guide pour le partage d'informations dans le cadre de la concertation de quartier
- Dossier thématique « Concertation de quartier »
- Aperçu des cas 2020
- Tableau de suivi (Excel)

2. INTÉGRATION DES SSM DANS LA 1^{ÈRE} LIGNE

2.1. Initiation du développement de la fonction de soins psychologiques de première ligne en coopération avec Brumenta et Bru Stars par le biais du Groupe Transversal Régional

L'équipe de coordination d'HERMESplus participe au GRT (Groupe Transversal Regional) organisé par Bru Stars et Brumenta.

L'objectif de ce groupe de travail consiste à développer et à mettre en place progressivement l'organisation de la fonction de soins psychologiques de première ligne dans la Région de Bruxelles-Capitale.

Date	Lieu	Durée
19-10-2021	vidéoconférence	2:00
15-11-2021	vidéoconférence	2:00
22-11-2021	vidéoconférence	2:00
30-11-2021	vidéoconférence	2:00
13-12-2021	vidéoconférence	3:00

L'équipe de coordination d'HERMESplus participe systématiquement à ce groupe de travail.

Intervision de psychologues de première ligne

Quatre sessions ont été organisées pour les psychologues de première ligne actifs dans le périmètre d'HERMESplus. Trois de ces réunions ont eu lieu en ligne. L'intervision a été animée par 2 psychologues (Patrick Janssens et Christine Kept) ayant une longue carrière dans le domaine des soins ambulatoires de santé mentale et qui sont également tous deux actifs dans le développement de l'équipe mobile de soins de longue durée.

La participation des psychologues concernés à l'intervision est limitée. C'est donc une bonne chose qu'en 2022 un plus grand engagement soit attendu de la part des psychologues qui s'inscrivent à cette fonction. La vulnérabilité de cette fonction reste la garantie de qualité inexistante des psychologues impliqués. L'intervision est une méthode dont la garantie de qualité est plutôt inexistante.

Outre l'intervision proprement dite, cela donne également l'occasion de développer la cohérence et l'articulation entre les soins psychologiques de première ligne, les soins mobiles de crise et les soins mobiles de longue durée. C'est pourquoi, après l'intervision, nous offrons la possibilité de découvrir plus spécifiquement des initiatives ayant été prises à partir du réseau. Les psychologues de première ligne seront également invités aux rencontres qui sont actuellement organisées avec les coordinations sociales des communes d'Anderlecht, de Bruxelles, de Molenbeek et de Saint-Josse-ten-Noode.

2.2. Séminaires pour les assistants sociaux des antennes du CPAS de 1000 Bruxelles

À la demande du Département de l'Action Sociale (DAS) du CPAS de Bruxelles, des séminaires sont organisés dans 6 antennes du Service Social du CPAS de Bruxelles et dans l'antenne de l'Aide Médicale Urgente (AMU) actives dans la zone d'activité d'Hermèsplus.

Ces séminaires visent à :

- promouvoir l'expertise des assistants sociaux actifs dans cette première ligne dans le domaine de la santé mentale. Ceci afin de mieux intégrer les questions de santé mentale et l'accès aux soins dans leurs pratiques individuelles de travail social.
- optimiser les contacts et la coopération entre les assistants sociaux et les services de santé mentale dans le cadre d'une mise en réseau locale. Ceci en conformité avec le rôle de coordination assigné à un CPAS dans le cadre de sa compétence territoriale.

Ces séminaires sont repris par les partenaires d'HERMESplus : PsyCoT, CSM Antonin Artaud, Besoin non satisfait, CSM Rivage Den Zaet, SSM SeSame, TANDEMplus, Circuit. Les personnes qui animent ces séminaires ont une expertise en matière de sensibilisation et de « partage des connaissances » et travaillent en binôme avec une personne active dans un service local de santé mentale.

Dans chaque antenne, 6 sessions sont prévues entre octobre 2021 et mars 2022, auxquelles participent en moyenne par antenne 15 assistants sociaux issus de la 1ère ligne. Au total, 42 sessions ont été programmées, d'une durée de 2h30 à 3 heures en fonction du thème.

En termes de contenu, le programme des sessions prévoit les éléments suivants :

- Session 1 plutôt théorique : des informations sur mesure concernant la vulnérabilité psychosociale, les conséquences de la pauvreté et de l'exclusion, la psychose, les problèmes de santé mentale, etc.
- Session 2 plutôt théorique : les signes de souffrance, l'accompagnement et l'orientation vers les soins, la position de l'intervenant, le transfert, la fonction du travail en équipe
- Session 3 : réseau spécialisé et non spécialisé, soins psychiatriques résidentiels et ambulatoires, orientation vers des soins ambulatoires
- Sessions 4 et 5 : intervion sur la base de cas soumis par le personnel du CPAS.
- Session 6 : en coopération avec l'antenne, un rapport final est rédigé qui contient des recommandations pour améliorer le fonctionnement autour de ce groupe de clients du CPAS.

Phasage et déploiement

1. Préparation conjointement avec le Département de l'Action Sociale (DAS) du CPAS de Bruxelles

Préparation de séminaires conjointement avec le Département de l'action sociale (DAS) du CPAS de BXL et les 3 antennes BXL-Est, Le Norwest, HERMESplus	Quand ?	Nombre de participants	Durée
Discussion concernant l'objectif des séminaires et les possibilités dans le cadre de l'AR du 20-12-2020	02-08-2021	6	2:00
Discussion concernant le programme des séminaires et le déploiement dans les 3 antennes	17-08-2021	6	2:00
Discussion concernant le déploiement dans l'antenne d' HERMESplus	10-09-2021	4	1:00
<i>Nombre total d'heures de soutien fournies par l'équipe de coordination d'HERMESplus = 10 h</i>			

2. Mise en place et participation à un comité de pilotage par le CPAS de Bruxelles

À l'initiative du Département DAS, un comité de pilotage a été mis en place comprenant des représentants des 3 antennes (Le Norwest, BXL-Est & Hermesplus) et du Département de l'Action Sociale (DAS) CPAS 1000 BXL. Ce comité de pilotage suit les développements et le déploiement local. .

Comité de pilotage séminaires réseau SSM, département de l'action sociale du CPAS de BXL et les 3 antennes BXL-Est, Le Norwest, HERMESplus	Quand ?	Nombre de participants	Durée
Suivi du programme dans les 3 antennes : ajustements	28-09-2021	4	2:00
Suivi du programme dans les 3 antennes : ajustements	14-10-2021	4	1:30
Suivi du programme dans les 3 antennes : ajustements	02-12-2021	4	1:00
<i>Nombre total d'heures de soutien fournies par l'équipe de coordination d'HERMESplus : 4h30-</i>			

3. Un groupe de travail pour préparer et concrétiser les séminaires avec les animateurs/experts

Ce groupe de travail se réunit mensuellement et a pour objectif d'échanger des expériences, des méthodologies, etc. entre les enseignants et les animateurs et de procéder à des ajustements si nécessaire.

Organisations participantes : Rivage Den Zaet, SSM Sesame, CSM Antonin Artaud, PsyCoT, Unmet Need, TANDEMplus, Circuit, ELP.

Groupe de travail sur le déploiement des séminaires sur les thèmes suivants-	Quand ?	Nombre de participants	Durée
Demandes d'organisations partenaires	28-09-2021	12	3:00
Élaboration du programme des 6 séminaires	14-10-2021	12	3:00
Échange de méthodologies et de concepts Cadre théorique et mise en réseau locale	25-11-2021	12	1:30
Discussion sur les méthodologies orientées vers le groupe	09-12-2021	9	1:30
<i>Nombre total d'heures de soutien fournies par l'équipe de coordination d'HERMESplus = 12 h</i>			

Une liste de présence de chaque session est détenue par le Département DAS du CPAS de Bruxelles.

Avec ces séminaires, nous touchons environ 105 assistants sociaux de la 1^{ère} ligne actifs dans les antennes des services sociaux du CPAS de 1000 Bruxelles chaque mois pendant 6 mois.

Sur la base du rapport contenant des recommandations, il sera discuté avec le Département de l'Action sociale du CPAS de Bruxelles de la manière dont cette coopération et la mise en réseau locale avec le domaine de la santé mentale peuvent être optimisées à l'avenir.

2.3. Appels vidéo pour organisations de soins de première ligne pour personnes en situation de vulnérabilité psychologique.

Contexte

En 2021 également, HERMESplus met des ordinateurs portables à la disposition d'organisations de soins de première ligne qui, à leur tour, peuvent les mettre à la disposition de personnes en situation de vulnérabilité psychologique qui ne possèdent pas d'ordinateur. Ce projet a été réalisé en 2020 avec le soutien du Fonds Dr. Daniël De Coninck, géré par la Fondation Roi Baudouin, dans le cadre du rôle crucial de la première ligne durant la crise du COVID-19.

Objectif

Grâce au Fonds, nous pouvons fournir quelques ordinateurs portables à des intervenants issus de la première ligne qui peuvent les mettre à la disposition de demandeurs de soins en situation de vulnérabilité psychologique. Il s'agit là d'une opportunité supplémentaire d'aider des personnes qui ne peuvent pas suivre l'évolution numérique en raison de problèmes financiers. Nous facilitons ainsi l'accessibilité des appels vidéo pour les intervenants et les demandeurs de soins en situation de vulnérabilité psychologique qui travaillent ou résident respectivement dans la zone d'activité d'Hermesplus. Cette zone d'activité concerne principalement des quartiers caractérisés par un dénuement socio-économique..

Méthode de travail

Grâce à une courte vidéo en français, en anglais ou en néerlandais, nous donnons au demandeur de soins quelques explications simples sur la manière d'utiliser des appels vidéo en toute sécurité.

L'intervenant peut ensuite - si nécessaire - parcourir cette vidéo avec la personne. Cette vidéo sera envoyée aux intervenants par courriel ou peut être visionnée sur notre site web www.hermesplus.be. <https://hermesplus.be/fr/platforme-video/appels-video/>



Nous disposons également d'une brochure numérique claire destinée aux intervenants concernant l'utilisation d'appels vidéo dans le domaine des soins. La brochure et la vidéo sont disponibles gratuitement.

Nous fournissons également une liste d'espaces publics avec accès à l'Internet et équipés d'ordinateurs (via Bruxelles social en ligne).

En concertation avec l'intervenant désireux de faire appel à ce service, un parcours sur mesure est établi dans chaque cas en fonction de la durée d'utilisation ou de questions supplémentaires. En 2021, ce service a été utilisé principalement par le projet Jobparcours. Le suivi de ce projet en 2021 sera assuré par le chargé de projet (Maribel social) d'HERMESplus.

2.4. Groupes de parole pour personnes en situation de vulnérabilité psychologique

Contexte

En 2021, les groupes de parole ont été poursuivis, même si l'on n'avait aucune certitude qu'une subvention de la Cocom serait accordée. Ces groupes de parole sont destinés à des personnes vulnérables d'origine culturelle non belge. Il est bien connu que la prise en charge de personnes d'autres origines culturelles représente souvent plus qu'une barrière linguistique. L'offre du groupe fermé met l'accent sur la résistance et la résilience. Les langues parlées sont l'arabe et le turc. Ces groupes sont organisés en coopération avec des initiatives qui sont en contact avec ces groupes. En 2021, 10 groupes de parole ont été organisés pour des femmes turcophones, animés par une psychothérapeute, une sexologue clinicienne et une infirmière psychiatrique.

Dix groupes de parole ont également été mis en place pour des personnes en situation de vulnérabilité psychologique et de précarité, en coopération avec les asbl Pigment et Ubuntu-at-work.

Ces groupes de parole sont encadrés par un psychologue spécialisé dans les groupes cibles de mineurs non accompagnés et de réfugiés et par un coach de vie spécialisé dans l'accompagnement de groupes cibles d'Afro-descendants.

Groupes de parole en ligne pour femmes turcophones (avec des racines turques, albanaises, bulgares)

Le groupe de parole se compose d'un maximum de 10 participants et comprend 10 sessions de groupe de 2h30 chacune.

Accompagnatrice : Semiye Tas, psychothérapeute, sexologue clinicienne, infirmière psychiatrique graduée (bachelière), sage-femme graduée, conseillère en prévention (2012 - 2020)

En raison des mesures liées au Covid-19, les sessions ont été organisées entièrement en ligne. Lors des quatre premières sessions, des explications se sont avérées nécessaires concernant la connexion, la manipulation de l'outil. Ensuite, les choses se sont relativement bien déroulées. Les femmes ont trouvé très intéressant que le groupe de parole ait lieu en ligne en raison d'un certain nombre d'avantages : pas de déplacement ni de transports en commun, si les enfants sont malades elles peuvent toujours y prendre part, si elles se sentent moins bien, elles peuvent toujours poursuivre leur participation. En outre, elles évoluent dans leur environnement familial ("siège favori"). Les inconvénients qu'elles ont mentionnés concernaient l'absence de rencontres physiques possibles (poignée de main, le fait de manger quelque chose ensemble, restrictions visuelles de l'écran).

Le thérapeute doit être capable de gérer le contexte complexe du groupe : normes et des valeurs différentes (Turques, Albanaises, Bulgares), origines culturelles et religieuses différentes, personnes défavorisées et peu qualifiées, chômeuses, personnes dont l'avenir est souvent incertain.

De nouvelles compétences sont acquises au cours de chaque session. Les problèmes potentiels sont anticipés afin de pouvoir les appliquer dans la vie quotidienne. Des exercices ciblés à domicile sont également proposés. L'accent est également mis sur la fin de l'isolement, le renforcement de la résilience, l'intégration et l'offre d'une perspective d'avenir à ces femmes vulnérables.



Contenu des sessions	Quand	Nombre de participants
Introduction - Discussion des sujets - Exploration du terrain Étape 1 : Se sentir bien Vidéo : Le pouvoir des mots Vidéo : Ce qu'il est préférable de ne jamais dire à un enfant	20-01-2021	9
Image de soi, confiance en soi, estime de soi Étape 1 Sentez-vous bien	27-01-2021	9
Étape 2 : Essayez quelque chose de nouveau Apprendre à utiliser les outils en ligne Vidéo : Le pouvoir des mots	03-02-2021	11
Étape 3 : En parler Vidéo : À quoi dois-je faire attention lorsque je parle?	10-02-2021	10
Étape 4 : Cherchez un soutien et comptez sur des amis Vidéo : Qu'est-ce qui fait un(e) bon(ne) ami(e) ?	17-02-2021	8
Étape 5 : Prendre soin de soi, oser dire non Vidéo : 7 façons d'éviter des personnes qui absorbent votre énergie dans votre vie	24-02-2021	9
Étape 6 : Faire de l'exercice Vidéo : Quel effet cela a-t-il sur vous ? Est-ce important ?	03-03-2021	7
Étape 7 : Demander de l'aide ou accepter de l'aide ? Vidéo : 15 règles d'or pour les enfants et l'éducation	10-03-2021	10
Étape 8 : Que sont les émotions ? Vidéo : 10 phrases clés (mots) qui rendent les gens plus heureux	17-03-2021	10
Étape 9 : Être bloqué et quoi faire Garder la tête hors de l'eau. Fin du groupe de parole	24-03-2021	11

Groupes de parole pour personnes en situation de vulnérabilité psychologique et de précarité.

Ces discussions sont organisées en coopération avec les asbl Pigment et Ubuntu at Work.

Animateurs : Bachar Malki, psychologue, PEL, et Maisha Shomari, coach de vie.

Un maximum de 4 participants est autorisé à participer aux groupes de parole (réglementation sur la prévention du Covid-19) et ces groupes se déroulent dans le lieu de lien Circuit (lieu de rencontre facilement accessible). Durée : 2:30

Les participants se réunissent à la réception de l'asbl Pigment. L'asbl Pigment a développé une structure pour les personnes sans domicile légal et est une association où les pauvres prennent la parole. L'accessibilité et la connaissance/l'expertise du monde de vie de ce groupe cible sont

primordiales pour l'atteindre. C'est pourquoi ces groupes de parole sont organisés en coopération avec des organisations qui sont facilement accessibles. Les 2 professionnels qui encadrent les groupes de parole ont une expertise et une expérience des parcours des personnes sans domicile légal. Un choix délibéré a été fait pour les discussions de groupe avec présence physique. En effet, le groupe cible n'a pas toujours accès à l'internet et souhaite malgré tout sortir de l'isolement social.

Dates des groupes de parole	Nombre de participants
02-02-2021	2
09-02-2021	3
16-02-2021	2
23-02-2021	4
02-03-2021	2
09-03-2021	4
16-03-2021	3
23-04-2021	4
06-04-2021	2
20-04-2021	3

Sujets abordés

solitude, stress, anxiété, relations sociales et contacts, activités en individuel ou en groupe (sociale, culturelle et physique), frustration face à l'injustice, relations/contacts avec la famille dans le pays d'origine, pression de la famille dans le pays d'origine, souffrance, problèmes de sommeil, la culture de l'autre, le travail, relation avec l'avocat.

Observations relatives à la valeur ajoutée du groupe de parole

L'écoute, espace d'expression de soi, coaching, reprise de contact avec la réalité

Observations qui rendent le rétablissement/le soutien plus difficile

Statut d'illégal en Belgique, solitude, dépression, exclusion sociale, pression de la famille dans le pays d'origine.

Observations par rapport aux orientations possibles

Cours de langue française pour l'un des participants, pour renforcer son intégration. Proposition de formation pour l'un des participants, pour renforcer son intégration.

Phase préparatoire par l'équipe de coordination d' HERMESplus

Divers moments de concertation ont été organisés avec les 3 accompagnateurs de ces groupes de parole et les asbl Pigment et Ubuntu at Work pour le suivi et le redémarrage des groupes de parole au début de 2021. Dates : 22/1 (Semiye Tas - animatrice de groupes de parole pour femmes turcophones) : durée 2:00h

Dates : 26/1, 2/3, 6/4 avec Bachar Malki, Nele asbl Pigment, Maisha Shomari - durée : 4:00h.

Évaluation des groupes de parole avec les animateurs

à l'initiative de l'équipe de coordination d'HERMESplus le 20/4. Durée 2:00h

هل تعاون من التوترا؟

قد يؤدي كونكم شخصاً ليس بحوزته وثائق رسمية إلى الكثير من التوترا!

لهذا السبب يتم تنظيم مجموعات الدعم التلمسي والإشراف عليها من قبل علماء النفس لمساعدتكم في التعامل مع هذا التوترا!

تعدّد الجلسات كل يوم ثلاثة من الساعة 4:30 مساءً حتى الساعة 6:30 مساءً.

التجمع في الساعة 4:00 مساءً على العنوان التالي:

2, Quai des Péniches
(l'accueil Pigment / Kaaitheatre)
1000 Bruxelles.

Souffrez-vous de stress ?

Être une personne sans papiers peut produire beaucoup de stress !

C'est pourquoi, des groupes de parole sont organisés et encadrés par des psychologues pour vous aider à gérer votre stress !

Les sessions ont lieu **chaque mardi de 16h30 à 18h30**.
Rendez-vous à **16h00 au**
2, Quai des Péniches
1000 Bruxelles
(l'accueil Pigment / Kaaitheatre).

Deze praatgroepen zijn mogelijk dankzij een samenwerking tussen Pigment vzw, Job@Ubuntu, asbl HERMESplus vzw en de steun van de GGC/CoCom via asbl HERMESplus vzw






www.hermesplus.be

2.5 Intervision et transculturalité

Motivation

HERMESplus organise cette offre à la demande de plusieurs intervenants actifs dans différents secteurs des soins de santé de 1ère ligne ainsi que pour des acteurs travaillant dans le domaine de la prévention et de la sécurité (gardes communautaires) et qui sont en contact avec des personnes d'origines culturelles différentes.

Objectif

Dans chaque intervision, différentes situations cliniques sont présentées par les participants sur la base de leurs expériences pratiques. Pendant deux heures, les autres collègues interviennent avec des réflexions cliniques pour ouvrir des solutions potentielles à la situation clinique présentée. Cela se fait dans le plus grand respect et dans un esprit de collégialité. En outre, le secret professionnel est observé.

L'interviseur écoute et s'inspire de ce qui est dit, oriente les idées et les élargit en concepts théoriques, mais apporte également une réflexion concernant un savoir-faire particulier, le tout compte tenu de la culture, du parcours migratoire, de l'expérience du cas clinique dans une perspective et une méthodologie transculturelles. Des sources et la littérature sont également utilisées pour approfondir les cas. L'interviseur est ouvert à des questions concernant ces articles.

L'objectif de ces interventions consiste donc à fournir aux participants un certain savoir-faire transculturel en renforçant ce savoir-faire dans un cadre théorique et en tenant compte du réseau médical et psychosocial en place à Bruxelles.

Le sujet de discussion porte sur une étude de cas soumise par l'un d'entre eux concernant le travail, accompagnée d'une question d'intervention. Il s'agit d'une description succincte d'une situation dans laquelle le contributeur du cas joue lui-même un rôle actif et qu'il vit comme une énigme. La question d'intervention détermine ce qu'il souhaite examiner. L'objectif de la rencontre vise à se faire une idée de la façon d'agir dans ce cas précis.

La principale caractéristique de l'intervention est que des solutions ou conseils ne sont pas donnés, mais que les participants posent des questions qui aident à explorer le cas.

À la fin de la rencontre d'intervention, tous les participants réfléchissent au contenu du cas. Qu'est-ce que chacun retire de cette intervention et que veut-il en faire ? Cela permet d'accroître l'expertise des personnes impliquées et d'améliorer la qualité du travail.

Observations (par l'interviseur)

- Les questions qui reviennent le plus fréquemment sont identifiées pour une réflexion ou une formation à l'avenir.
- Nous pouvons déjà voir les grandes lignes émerger : il y a une richesse clinique, mais également une grande méconnaissance de la richesse du réseau de soins à Bruxelles. En conséquence, certains intervenants restent dans un état d'impuissance et ne trouvent pas de solution pour la personne. La demande d'informations concernant le réseau psychosocial travaillant avec des migrants était élevée.
- Il existe une forme de complémentarité des compétences entre les participants, mais celle-ci peut encore être renforcée au sein d'une collaboration active en développant des espaces de rencontre professionnels. Il existe une forte demande de coopération et de mise en relation des différentes compétences à Bruxelles.
- Les aspects culturels et migratoires de situations cliniques sont largement méconnus ; il en résulte une difficulté à se rendre dans des institutions spécialisées dans la diversité.
- Il existe également une réelle demande de méthodologie et de conseils pour travailler selon une vision transculturelle. Et une demande d'informations de contact pour les locuteurs qui parlent des langues telles que l'arabe, le dari, etc.

L'interviseur Redouane Ben Driss, psychologue-psychothérapeute, est bilingue. Il travaille comme psychologue dans plusieurs centres de santé de quartier à Bruxelles et au Centre de santé mentale de Bruxelles.

Dates des interventions 2021

- 14-01-2021, 25-02-2021, 25-03-2021, 29-04-2021, 27-05-2021
- 17 participants de la 1^{ère} ligne dans et en dehors du secteur de la santé mentale.
- Les participants sont subdivisés en 2 groupes : 11 participants dans le groupe francophone, et 7 participants dans le groupe néerlandophone.
- En raison du respect des mesures liées au Covid-19, les interventions se sont toujours déroulées par vidéoconférence.
- 2 sessions d'interventions ont déjà eu lieu en 2020 (22-10-2020 & 26-11-2020)
- L'intervention s'est déroulée au sein d'un groupe fermé.

Durée de 1 groupe = 2 heures

Liste des 17 participants

Organisation	Nom	Fonction
Bravvo BXL, médiateur	B. N.	service de médiation locale
CGG Brussel - Houba	M. L.	maatschappelijk werkster
CSM Antonin Artaud	F. S.	psychologue
DGGZ Antonin Artaud	H. O.	psychologue
Eerstelijnspsycholoog	Y.S.	eerstelijnspsycholoog
Het Anker	A.H.	buurt & ouderenwerker
Home Beaudoin	D. M.	assistent social
I.T.E.R. volwassenenteam	V.L.	Master in de klinische psychologie
Jobparcours HERMESplus	M. M.	jobcoach & jobhunter
L'ambulatoire Forest	T. A.	assistente sociale
Le Crit Jobparcours	A.B.	jobcoach
Le pont /move	N.B.	licenciée en psychologie
Le pont /move	J.B.	psychologue
Logement BXLois	N.B.	assistente sociale
Mobiel team Hubbie	R.J.	hulpverlener
MOVEOplus	M.G.	assistente sociale
Source asbl	T.L.B.	éducateur

HERMESplus a participé à chacune des sessions. Une évaluation du déroulement de l'activité a également été organisée avec l'interviseur le 17-06-2021.

Nombre total d'heures de soutien fournies par l'équipe de coordination d'HERMESplus = 13 heures.

3. UNMET NEED : LA COOPÉRATION ENTRE LES DIFFÉRENTS DOMAINES DE L'ESPACE PUBLIC

Motivation

La raison à la base du développement de ce projet trouve son origine dans les stages d'observation que nous avons pu organiser à la fin de 2019 avec différentes organisations (CGC, CSM, TANDEM-plus, etc.) auprès des services communautaires BravvoBXL et de l'équipe Brucity. Des groupes d'habitants et de personnes souffrant de problèmes psychosociaux complexes errent dans l'espace public et ne peuvent pas (ou plus) se connecter aux services de soins de santé mentale existants.

La grande majorité de ces personnes n'ont pas accès à des droits sociaux ou à une aide en raison de leur statut administratif. C'est un fait non négligeable dans la complexité et le degré de difficulté de ce projet. À cette fin, nous avons organisé une rencontre avec le Cabinet du Secrétaire d'État à l'Asile et à la Migration en 2021.

Objectif

Situations spécifiques de personnes présentant d'éventuels problèmes psychiques complexes qui errent dans l'espace public et qui peuvent ou non formuler une demande d'aide :

- orienter ou diriger ces personnes vers l'aide appropriée
- organiser au besoin la continuité et les soins partagés
- à condition qu'une relation de confiance soit établie
- renforcer également les systèmes de soutien social ou communautaire autour de la personne (logement, contact, activités, etc.).

Pour concrétiser cet objectif, une coopération est nécessaire entre les organisations/partenaires actifs dans les différents domaines de la santé, du bien-être, de la prévention et de la sécurité, etc. dans l'espace public. Chaque organisation/partenaire conserve ses propres compétences et la phase pilote ou le partenariat est orienté vers un effort intégral et conjoint.

Les partenaires de cette phase pilote reconnaissent expressément l'importance et la nécessité de que seuls des efforts conjoints et inter-domaines pourront améliorer ces situations problématiques complexes.

Dans cette phase pilote, l'espace public est géographiquement délimité à la zone piétonne. L'intention est d'étendre l'espace public à d'autres quartiers de la Région de Bruxelles-Capitale sur la base d'une évaluation des modalités de coopération, de la méthodologie, des résultats et des aspects déontologiques.

Groupe cible

Des personnes vivant dans l'espace public et présentant des problèmes psychiques éventuellement complexes, qui sont en mesure ou non de formuler une demande d'aide, et **chez qui, après la collecte et l'échange d'informations entre les acteurs impliqués dans le contexte de cette phase pilote, un besoin a été identifié pour des soins et/ou une aide partagés qui dépassent la mission d'un seul partenaire.**

Méthodologie

La méthodologie consiste à :

- être informé des contacts éventuellement déjà existants en matière d'assistance et/ou d'aide
- connaître les personnes à qui aucune aide n'est proposée et organiser une aide - si cela s'avère nécessaire et souhaité - pour celles-ci
- si cela s'avère nécessaire ou approprié, trouver par le biais de la coopération de nouvelles alternatives ou des alternatives supplémentaires pour ces personnes, mieux adaptées à la problématique éventuelle (soins partagés).

Le but n'est pas expressément de se substituer aux contacts déjà existants avec des intervenants ou à des parcours d'aide.

La méthodologie de concertation est utilisée afin que la personne soit informée que cette concertation a lieu et soit impliquée dans ces discussions.

Résultats et suivi en 2022

- La grande majorité de ces personnes sont des citoyens de l'UE et de pays tiers qui, en raison de leur statut administratif, ne peuvent prétendre à des droits sociaux ou à une aide. C'est pourquoi, à l'initiative du comité de pilotage, une concertation a été organisée avec le cabinet du secrétaire d'État à la Migration et à l'Asile. Certains dossiers spécifiques ont été discutés ainsi que les goulots d'étranglement auxquels le secteur de l'aide est confronté lors de la mise en place de l'aide. Le travail de proximité de Fedasil a également été présenté à l'équipe Herscham et aux services de la Bruciteam.
- Cette phase pilote a donné lieu à une initiative de concertation et de gestion de cas par l'un des partenaires, l'Initiative d'Habitation protégée Antonin Artaud. Un financement a été trouvé auprès d'Iriscare sous la forme d'un projet pilote "Unmet Need". L'équipe de coordination d'HERMESplus a introduit 2 collaborateurs au sein du comité de pilotage et les a mis en contact avec les travailleurs de terrain de même qu'avec l'équipe Herscham pour le suivi spécifique de diverses situations.
- S'appuyant en partie sur les expériences menées dans ce secteur, l'Initiative Antonin Artaud a introduit une demande en vue du développement d'une initiative pour "Housing First" en 2021. HERMESplus continuera à participer au développement de ce projet en prenant part au comité de pilotage.

Le comité de pilotage

BravvoBXL: Sophie Dupaquet & Aurelien Doffigny

Brucityteam: Maude Glorieux

Infirmière de Rue: Dr. Pierre Ryckmans & Joséphine Bayot

Diogenes: Laurent Dumoulin

Transit: Léonard Michelot

SamuSocial: Manon De Vleeschouwer & Rafaël Duverlier

Team Herscham - police locale : Chris Vandenhaut

CSM Antonin Artaud: Patrick Janssens

PsyCoT/Unmet Need: Marian Lasak & Odile Marchand

HERMESplus: Ilse Wauters

OCMW Brussel: Catherine Debrabanter pour l'orientation vers une antenne compétente du CPAS

Réunions du comité de pilotage et organisation d'une concertation entre les différents partenaires

Lieu	Date	Nombre de participants	Durée
Vidéoconférence comité de pilotage	14-01-2021	6	2:00
Vidéoconférence comité de pilotage	04-02-2021	5	2:00
Vidéoconférence comité de pilotage	25-02-2021	6	2:30
Vidéoconférence comité de pilotage	18-03-2021	6	2:00
Vidéoconférence comité de pilotage	20-05-2021	7	2:00
Vidéoconférence comité de pilotage	22-09-2021	5	2:00

Préparation de la concertation avec le cabinet du Secrétaire d'État à l'Asile et à la Migration-	01-03-2021	7	3:00
Réunion avec le cabinet du Secrétaire d'État à l'Asile & à la Migration	04-03-2021	8	1:30
Organisation d'une rencontre des travailleurs de proximité de Fedasil, le Team Herscham & Bruciteam à l'hôtel de ville de Bruxelles	06-05-2021	5	1:30

Introduction de 2 collaborateurs d'Unmet Need sur le terrain, en coopération avec le Team Herscham	09-02-2021	4	2:00
Introduction de 2 collaborateurs d'Unmet Need sur le terrain, en coopération avec le Team Herscham	12-02-2021	3	2:30
Introduction de 2 collaborateurs d'Unmet Need sur le terrain, en coopération avec le Team Herscham	22-02-2021	3	2:30

Fonction/rôle repris par l'équipe de coordination d' HERMESplus

- Développement du projet en coopération avec les partenaires dans le domaine de la sécurité (Team Herscham, Bruciteam, Bravvo-BXL).
- Ordre du jour du comité de pilotage
- Animation du groupe de pilotage en coopération avec Bruciteam & BravvoBrussels
- Mise en réseau dans le cadre de l'implication des partenaires, de la composition du comité de pilotage, du développement de pistes, etc,...
- Soutien en termes de contenu (rédaction d'une charte, de documents, etc.)
- Développement d'un projet pilote auprès des partenaires du réseau Hermesplus : Unmet Need et Initiative Antonin Artaud pour la reconnaissance du dépôt de dossier en tant qu'opérateur de Housing First Mise à jour du tableau récapitulatif de personnes errantes dans la zone piétonne en coopération avec la Bruciteam

Nombre total d'heures fournies par l'équipe de coordination d'HERMESplus = 51 heures

Les documents suivants sont disponibles pour consultation :

- Proposition de charte avec accords de coopération entre différents partenaires impliqués dans des situations spécifiques de personnes vivant dans l'espace public et présentant éventuellement des problèmes psychiques complexes et qui peuvent ou non formuler une demande d'aide
- Cadre déontologique pour l'échange d'informations dans le cadre de la coopération dans l'espace public pour personnes souffrant de problèmes psychiatriques (graves).
- Processus d'organigramme de notification de demandes aiguës et non aiguës de soins/d'aide dans la zone piétonne de 1000 BXL
- Arbre de décision : un plan à étapes dans le cadre de l'échange de données en cas d'intérêt vital ou de conflit d'intérêts.

4. MOVEOplus : la plateforme pour soins mobiles de longue durée

Contexte

Depuis septembre 2019, nous travaillons depuis HERMESplus à la mise en place et à l'extension de la plateforme MOVEOplus, dans laquelle des intervenants sont déployés de manière décentralisée ou par zone pour fournir des "soins mobiles de longue durée".

L'objectif de cette plateforme consiste à organiser des soins partagés qui permettent à des personnes souffrant de problèmes psychologiques complexes de vivre (ou de continuer à vivre) de manière autonome et de participer à la société. En général, ces personnes ont besoin de soins de longue durée dans divers domaines de la vie tels que l'habitat, la santé, les activités et les contacts. Les soins doivent donc être proposés de manière partagée ou en coopération avec ces différents domaines, dans la mesure du possible dans l'environnement proche de la personne.

L'équipe mobile se compose de membres du personnel qui sont déployés ensemble par des acteurs reconnus par diverses autorités : Valisana-Sanatia, CGG Brussel, asbl L'Equipe, CSM Antonin Artaud, Initiative Antonin Artaud et HERMESplus (par le biais du Maribel social). Grâce à cet effort conjoint, Moveoplus a été reconnue comme l'une des quatre équipes mobiles 2B de la Région de Bruxelles-Capitale par le Service public fédéral Santé publique.

Cette plateforme a pu être élargie à la fin de 2020 grâce au renforcement par des fonds de la cocom (appel à projet mobilité et SSM). Le CSM Antonin Artaud peut donc déployer 2ETP de manière décentralisée dans les services du CSM Rivage Den Zaet, du SSM SeSame, du SSM L'Eté, du CSM D'Ici & D'Ailleurs. L'extension à ces services se prête à un travail décentralisé dans la zone d'activité

Au milieu de l'année 2021, nous avons pu renforcer la fonction mobile de la plateforme grâce à 4,3 ETP qui sont également déployés dans les ancrages locaux de la fonction F1 par le biais des ressources des équipes mobiles du SPF Santé publique, en coopération avec la fonction F1. La forme d'organisation de la plateforme MOVEOplus se caractérise par le fait que les soins mobiles de longue durée sont développés et soutenus à partir d'un réseau plus large, de manière décentralisée, dans 3 zones : 1000 Bruxelles (le Pentagone, le quartier européen et le quartier Nord), 1070 Anderlecht, 1080 Molenbeek-Saint-Jean (les quartiers le long du canal, Gare de l'Ouest, place de la Duchesse de Brabant, Quartier du Port).

Le diagramme ci-dessous montre clairement que les soins mobiles de longue durée ne peuvent pas exister seuls, mais doivent être organisés au sein d'un réseau garant d'une offre très vaste et d'une coopération décentralisée (orientée vers une zone).

- Équipe mobile de crise (TANDEMplus)
- Soins et accompagnement spécialisés (toxicomanie, groupes cibles spécifiques en relation avec Housing First et Unmet Need)
- Occupation utile de ses journées
- Contacts sociaux
- Coordination des soins
- Signalisation par le biais d'une concertation de quartier
- Hospitalisation (de courte durée)
- Prévention
- Expertise du vécu

ANDERLECHT	BRUXELLES	MOLENBEEK
CSM L'Eté (Cocom) L'Equipe (Cocof) Lieu de lien J'y Vais (Cocof) MM Medikureghem (vroeuvrouwen BBRU), e.a.,...	CSM/DGGZ Antonin Artaud (CoCom) Rivage Den Zaet (CoCom) SSM SeSame (CoCom) CGG Brussel (ViaGem) Lieu de lien Circuit (CoCom) MM Enseignement, e.a.,...	CGG Brussel deelwerking West (ViaGem) CSM D'ici & D'ailleurs (Cocof) MM De Brug/La Passerelle, e.a., Le Relais,....



Coordination des soins	Concertation au sein du quartier	Groupes cibles difficiles à atteindre	Contacts à bas seuil	Activités	Toxicomanie	Hôpitaux
PsyCoT Lila Concertation pluridisciplinaire	F1 acteurs, sociétés de logement social, maison d'accueil, BravoBXL, ...	Unmet Need Pilot "Personnes en errance" : Bravo BXL, Bruciteam, Transit, Samusocial, travailleurs du rue...	Circuit J'Y Vais Groupes de paroles pour les personnes ayant une vulnérabilité psychologique	Jobparcours Dep Vadrouille	Equipe Combo MM Enseignement	Valisana Unité 511

Développement de l'organisation et du concept sous l'impulsion d' HERMESplus

HERMESplus s'occupe du développement de l'organisation et du concept de ces soins de longue durée au sein d'une plateforme ou d'un accord de coopération dans les communes de Molenbeek, de Bruxelles et d'Anderlecht. Dans la commune d'Anderlecht, cela se fait en partie grâce à un accord de coopération émanant de l'asbl L'Equipe.

Plus concrètement, cela englobe :

- l'organisation de recrutements de collaborateurs par le renforcement la fonction F1 SPF Santé publique, en coopération avec les représentants des ancrages locaux.
- l'organisation de recrutements par la subvention de la plateforme mobile Cocom attribuée au CSM Antonin Artaud, en coopération avec les représentants des ancrages locaux.
- l'organisation de la gestion du personnel des 4,3 ETP rémunérés de l'asbl HERMESplus.
- l'organisation et le développement du concept du modèle d'aide décentralisée au sein d'une fonction mobile de plateforme pour soins de longue durée
- le coaching et la formation des collaborateurs qui agissent en tant que "changemakers" (faiseurs de changements) au sein d'équipes multidisciplinaires des ancrages.
- le développement et l'analyse d'un enregistrement des accompagnements sur la base du modèle du SPF Santé publique
- le développement et l'enregistrement de la facturation des visites à domicile de la fonction psychiatrique dans ce modèle décentralisé
- l'élaboration d'une liste de contrôle ou d'un audit de la plateforme mobile MOVEOplus
- le développement de la promotion de la plateforme MOVEOplus (prospectus, présentations, etc.)
- la promotion de la plateforme MOVEOplus auprès de diverses organisations et accords de coopération et la sensibilisation en la matière
- le développement d'une politique de formation et d'un point de contact pour les collaborateurs de MOVEOplus actifs dans les différents ancrages
- la participation aux réunions du SPF Santé publique concernant la fonction mobile 2B
- la participation aux réunions de Brumenta concernant la fonction mobile 2B et sa traduction en un fonctionnement décentralisé.
- sous l'impulsion d'HERMESplus, des entretiens exploratoires (période de mai 2021 à ce jour) sont également menés avec les CPAS de Bruxelles, d'Anderlecht et de Molenbeek en vue d'une coopération décentralisée dans le domaine du déploiement et du renforcement de l'offre mobile (coordinations sociales, CLSS - Contrat Local Santé Social, antennes sociales des CPAS, etc.).

Concrètement, cela signifie aussi que l'équipe de coordination d'HERMESplus (Patrick Janssens et Ilse Wauters) est chargée d'encadrer et de diriger les intervenants de la fonction mobile.

Entre janvier et août 2021

- organisation du coaching/staffing hebdomadaire des collaborateurs les vendredis (2 heures)
- préparation des nouvelles demandes pour les communes de Bruxelles et de Molenbeek : 2 fois par mois (2 heures)

Entre septembre et décembre 2021

- organisation du coaching/staffing hebdomadaire des collaborateurs les vendredis (2 heures)
- préparation hebdomadaire des nouvelles demandes pour les communes de Bruxelles et de Molenbeek (2 heures/semaine)

Pilotage par un comité stratégique MOVEOplus F2 & F1

La plateforme MOVEOplus est pilotée par un comité stratégique, composé d'acteurs actifs dans les fonctions F2 et F1.

Mission

- développement, esquisses des contours, fonction en termes de contenu, organisation et suivi du fonctionnement décentralisé de MOVEOplus
- prise de décisions par consensus concernant l'affectation des ressources mises en commun, y compris les ressources du renforcement de la fonction F2. Celles-ci sont basées sur des chiffres d'enregistrements
- développement de la fonction médico-psychiatrique : préparation de lignes directrices (conformément au cadre législatif) pour la coopération avec des services ambulatoires/ fonctions médico-psychiatriques

Composition

Les représentants (membres de la direction) des organisations qui mettent du personnel et des ressources à disposition dans le cadre de l'accord de coopération MoveoPlus : en particulier le CSM/ DGGZ Antonin Artaud (Cocom), l'asbl HERMESplus asbl (Cocom), la Valisana-Clinique Sanatia (SPF Santé publique), l'asbl L'Equipe (Cocof), le CGG (Communauté flamande), le CSM D'ici & D'ailleurs (Cocof), le CSM SeSame (Cocom), le CSM L'Eté (Cocom), le CGG Brussel-deelwerking West (Communauté flamande), l'équipe mobile Combo Toxicomanie (Cocom). Grâce aux lieux de rencontre facilement accessibles, Circuit et J'y Vais, une représentation d'experts de vécu est en place.

- SSM Sesame: Johanne Loiseau, Dr. Nicole Zucker
- CSM Artaud: Patrick Janssens
- Moveo Anderlecht: Dr. Giovanna Jannuzzi
- CSM L'Eté: Christine Kept, Dr. Delroeux
- Rivaeye Den Zaet: Mazlum Kara, Dr. Ermans, Thomas Kessels
- CGG Brussel: Ann Geets - Luc Demil
- CSM D'Ici & D'Ailleurs: Benoit Pierret
- Equipe Mobile Combo: Rémi Deconinck
- Valisana-Clinique Sanatia: Tommy Romazzotti
- MM Enseignement: Marilyn Magerotte
- HERMESplus: Ilse Wauters

Lieu	Date	Nombre de participants	Durée
Circuit	13-01-2021	4	2:00
Circuit	03-03-2021	4	2:00
Circuit	31-03-2021	5	2:00
Circuit	28-04-2021	5	1:30
Circuit	05-05-2021	5	2:00
Circuit	23-06-2021	5	1:30
Circuit	30-06-2021	4	2:00
Videoconférentie	27-07-2021	5	2:00
Circuit	29-09-2021	4	1:30
Circuit	18-11-2021	5	1:30

L'accord de coopération MOVEOplus se concrétise par des partenariats décrits dans des conventions ou des accords de coopération.

La coopération en complémentarité est prévue, entre autres, dans les conventions conclues avec toutes ces organisations. Ces conventions fixent des objectifs et des accords qu'il serait difficile d'atteindre individuellement pour l'organisation des soins partagés dans le périmètre et au niveau des cas. Ces conventions sont disponibles sur demande.

MOVEOplus est un accord de coopération avec mise en commun des ressources et du savoir-faire d'organisations issues des différentes communautés/autorités. Il s'agit d'un effort commun en vue de renforcer l'offre mobile de manière décentralisée.

- 1,80 ETP des 4,33 ETP du renfort F2 sont dès lors donc affectés au périmètre de Molenbeek.
- 1 ETP est déployé en collaboration avec l'équipe mobile Combo, étant donné que 70 % des accompagnements chez Moveoplus concernent une comorbidité dans le domaine des addictions.
- 1 ETP est déployé au sein du partenariat d'Anderlecht compte tenu de la taille du périmètre (commune entière)
- 0,50 ETP est déployé en coopération avec un centre de santé de quartier (MM Enseignement) ayant une expertise en matière de toxicomanie.
- Via le partenaire CSM Artaud, des ressources supplémentaires (2 ETP) sont également utilisées au sein de partenariats par le biais du projet mobilité et soins de santé mentale, conjointement avec le CSM SeSame, le CSM Rivage Den Zaet, et le CSM l'Été

Un effet multiplicateur

Cette mise en commun et ce déploiement de ressources de manière décentralisée ont un effet multiplicateur.-

- L'investissement supplémentaire de ressources par les services de santé mentale se traduisant par 0,85 ETP - (situation au 31/12/2021)
- sur le plan des cas et du case-load : les organisations au sein de l'accord de coopération sont des ancrages où l'on peut faire appel à l'équipe multidisciplinaire des services de SSM, ainsi qu'à leur expertise et au renforcement de l'offre mobile (formation duo). Cela a des effets positifs directs en termes d'accueil, de possibilités d'accompagnement et de (re)construction d'un réseau professionnel au niveau d'un cas. L'effet éventuel sur le case-load de Moveoplus sera décrit ultérieurement. En 2021, 8 cas étaient concernés.

Caseload en 2021

107 demandes et 64 accompagnements

Cela concerne principalement des demandes d'organisations de 1^{ère} ligne issues du domaine "santé, bien-être/social"

Schémas dans les profils :

Problématique complexe multiple (1/3 d'instabilité résidentielle, 1/3 de problématique chronique de comorbidité, 1/3 de toxicomanie, 27 % de violences domestiques, 1/4 d'évitement des soins).

HERMESplus déploie 0,60 ETP et 0,40 ETP par an pour le développement de l'organisation et la coordination de MOVEOplus. En outre, 0,60 ETP du Maribel social sera déployé en tant que réseau-teur, accompagnateur et personne pivot pour les nouvelles demandes à 1000 Bruxelles et 1080 Molenbeek.

5. TANDEMplus, ÉQUIPE MOBILE DE CRISE D'HERMESplus

L'équipe mobile TANDEMplus travaille en étroite collaboration avec la personne en crise et son environnement. L'approche vise principalement à atténuer la crise et à accompagner le client dans la mise en place d'un réseau de soins.

Le fonctionnement de l'équipe repose sur 4 lignes de force :

- Un réseau de soins est mis en place ou activé dans l'environnement de la personne
- L'accompagnement est fourni sur une base volontaire
- L'accompagnement est mobile
- L'accompagnement est de courte durée

Après 7 années, nous constatons que la continuité des soins destinés à des personnes en situation de vulnérabilité psychologique reste problématique.

HERMESplus suit de près l'évolution de cette équipe par le biais du Comité stratégique de la Fonction 2

TANDEMplus dispose de son propre rapport annuel couvrant les chiffres de juin 2020 à mai 2021. Le rapport annuel est disponible en ligne dans les deux langues nationales, sur le site d'HERMESplus et 2021. Het jaarverslag is online beschikbaar in beide landstalen op de website HERMESplus

https://hermesplus.be/wp-content/uploads/2021/09/TANDEMplus_JV2020_NL.pdf

https://hermesplus.be/wp-content/uploads/2021/09/TANDEMplus_JV2020_FR.pdf

6. Jobparcours: jobcoaching & jobhunting

Contexte

Pour l'antenne HERMESplus, ce projet constitue une partie importante de son offre. Outre des initiatives relatives à la façon d'occuper ses journées, il offre une réelle opportunité de formation et d'emploi à des personnes en situation de vulnérabilité psychologique. Avec ce projet, HERMESplus contribue à la réalisation de la Fonction 3.

En septembre 2019, nous avons reçu une décision positive d'ESF Vlaanderen pour le développement du projet Jobparcours. Ainsi, HERMESplus a pu d'emblée engager un Jobcoach à raison de 0,5 ETP. À la mi-2021, ce poste a pu être étendu à 1 ETP en raison d'une réaffectation des ressources du projet entre les organisations partenaires participantes.

Le financement du projet prend fin le 31.12.2023.

Le projet est soutenu par un réseau d'organisations partenaires dont le fonctionnement est déjà basé sur l'intégration professionnelle de personnes en situation de vulnérabilité psychosociale.

- CPAS de Bruxelles
- Asbl L'Equipe (via Le Crit)
- Jobuntu au travail & asbl De Overmolen
- CAW Atelier Big Island
- Groupe Intro (Promoteur depuis décembre 2020 - anciennement Levanto asbl).

Objectif

Un pool de jobcoaches est constitué par des organisations partenaires des différents secteurs (SSM, CPAS, CAW, Économie sociale) dans le but de :

- renforcer les connaissances et les compétences des jobcoaches et l'apport d'expertise des différents domaines (SSM/emploi/social & bien-être) ;
- développer la méthodologie de soins partagés pour les jobcoaches ;
- coopérer avec des organismes qui répondent aux besoins en matière de logement, de finances, de l'accueil d'enfants, etc., à partir d'un réseau de jobcoaches ;
- s'adresser et développer un réseau d'employeurs ou de "jobhunting" de manière plus ciblée ;
- soutenir et sensibiliser des employeurs ;
- mettre en place un suivi sur mesure pour la personne et l'employeur qui recrute.

Suivi du projet

Un comité de pilotage composé de représentants des partenaires, à savoir le Groupe Intro, le CPAS de Bruxelles, l'asbl L'Equipe, HERMESplus, le CAW Atelier Groot Eiland, Ubuntu at Work et l'asbl De Overmolen, en esquisse les contours.

Date	Lieu	Durée
10-02-2021	Vidéoconférence	2:00
10-04-2021	Vidéoconférence	2:30
15-06-2021	Vidéoconférence	2:00
14-09-2021	Vidéoconférence	2:00
16-11-2021	Vidéoconférence	2:00
07-12-2021	Vidéoconférence - coordination avec le promoteur du Groupe Intro pour la planification, la gestion des jobcoaches et l'ancrage en 2022	2:30

Organisation d'intervisions et échange d'expertise

Supervision & échange d'expertise à la demande du CPAS de Bruxelles pour les antennes et le Service Emploi du CPAS de BXL.

À la demande du CPAS de Bruxelles, un programme sur mesure a été développé pour les jobcoaches liés au service de l'emploi du CPAS de BXL et les assistants sociaux des antennes, dans lequel l'apport d'expertise des soins de santé mentale est central.

Le réseau HERMESplus fait appel à PsyCoT à cet égard. Chaque mois, une intervention a lieu (durée 2:30) avec le jobcoach du CPAS de Bruxelles et le Jobcoach d'HERMESplus.

Supervision des jobcoaches de Jobparcours

HERMESplus a organisé la supervision des différents jobcoaches faisant partie du projet Jobparcours. Les groupes cibles de ces jobcoaches sont spécifiques, car ces organisations, chacune en fonction de son propre groupe cible, veulent aider des personnes dans le processus d'intégration par le biais de formations, de travail de volontariat ou de l'emploi. Il s'agit d'organisations qui, chacune à leur manière, sont en contact avec des personnes vivant dans des conditions de vie extrêmement précaires à Bruxelles.

Cette supervision a révélé la mesure importante dans laquelle des services qui n'ont pas de mission en matière de santé mentale sont en contact avec des personnes qui éprouvent une grande souffrance psychologique. Selon l'expérience des participants, un soutien supplémentaire pour les problèmes psychologiques semble indispensable lorsqu'on travaille avec ce groupe cible.

En 2021, les supervisions ont à nouveau été organisées sur une base mensuelle par l'équipe de coordination d'HERMESplus, plus précisément par Patrick Janssens.

Les supervisions sont bilingues. Aucune facturation n'est adressée à ESF.

Les réunions ont régulièrement eu lieu par vidéoconférence en raison des mesures liées au Covid.

Résultats 2021

- Grâce à cette subvention d'ESF Vlaanderen, le réseau HERMESplus s'est vu adjoindre un ETP jobcoach.
- En 2021, le Jobcoach a encadré en moyenne 15 personnes par mois qui ont été orientées à partir du secteur de la santé mentale.
- Le jobcoach est géré et suivi par l'équipe de coordination d'HERMESplus. Ce suivi concerne un coaching spécifique en termes de développement du projet et en cas de questions relatives à l'accompagnement du groupe cible et également pour ce qui est de la sensibilisation et de la promotion du projet.
- Une coopération spécifique est en place avec le CPAS de Bruxelles dans le domaine de l'échange d'expertise et de l'intervention sur la base de cas axés sur la pratique. À cette fin, un programme sur mesure a été élaboré en coopération avec PsyCoT.
- Des possibilités d'ancrage du projet dans la région de Bruxelles ont été recherchées. En collaboration avec Emino-Bruxelles, 2 demandes de projet ont été introduites, l'une auprès de Bruxelles-Flandres et l'autre auprès de la Région de Bruxelles-Capitale.
- L'équipe de coordination d'HERMESplus participe au comité de pilotage. En 2021, 6 comités de pilotage ont eu lieu.
- En outre, un suivi financier du projet a également lieu conjointement avec le trésorier de l'asbl HERMESplus en fonction des décomptes du Fonds social européen Flandres et des rapports.

L'équipe de coordination d'HERMESplus consacre 1 heure par semaine à cette initiative.

7. Oep Vadrouille: élaboration d'un programme commun d'activités

"Oep Vadrouille" est une association bruxelloise et signifie "Sortir".

Objectif

"Avoir des contacts" pour des personnes en situation de vulnérabilité psychologique est un des facteurs de guérison. C'est pourquoi HERMESplus tente de présenter l'offre de rencontres et d'activités à Bruxelles à des personnes mentalement vulnérables, et ce dans le cadre d'un programme commun. Diverses organisations issues de la fonction F3 ont pris l'initiative de le faire.

Dans une vue d'ensemble - numérique, dans un blog avec un calendrier des activités, et sur papier - les personnes (et leurs accompagnateurs) doivent pouvoir s'orienter facilement dans les différentes activités proposées par les organisations subventionnées ou non.

L'éventail des "contacts" et des "activités" proposés par les différentes organisations sera ainsi plus visible et donc plus "orienté vers la personne". Des activités peuvent donc être proposées en coopération et sont accessibles à des personnes en situation de vulnérabilité psychologique dont le statut est régi par différentes réglementations (INAMI, CoCof, Cocom, etc.). Cette méthode de travail offre des avantages aux organisations coopérantes et évite la duplication d'activités.

Principes de base

- Les activités proposées sont réparties à différents endroits (en journée, en soirée, le week-end).
- Il existe une gamme d'activités différentes (bien-être, chant, sports, etc.).
- La participation à certaines activités n'est pas obligatoire. Les personnes choisissent elles-mêmes les activités auxquelles elles peuvent participer.
- Les activités ont été proposées gratuitement (ou à un coût très faible).
- Annonce commune, coordination, stimulation des projets, etc.
- Possibilité d'organiser un échange de personnel ou d'organisation conjointe d'activités et d'échange de personnes entre les initiatives subventionnées par les réglementations Cocom, CoCof, VGC, INAMI.

Exemples d'activités : lire ensemble, marcher ensemble, cuisiner ensemble, chanter ensemble, un concert de chambre, un atelier de peinture et de dessin, etc.

Construction du Blog Oep Vadrouille

La construction du Blog a été assurée par Marcelline Gakunu d'HERMESplus, Ella De Munck de Den Teirling et Amélie Vidal de Circuit. Le blog contient une description des activités partagées, les possibilités d'inscription et de plus amples informations concernant les organisations coopérantes.

Il a été finalisé en novembre 2021.

La mise à jour des activités et du blog a lieu sous la régie de Circuit. Les antennes Rezone et Le Norwest participent également au groupe de travail responsable du blog.



Statut du blog au blog au 31.12.2021: <https://oepvadrouille.org/>

Groupe pilote Oep Vadrouille

Le groupe pilote veille à ce que le concept soit concrétisé et lancé. Il s'occupe également de l'agenda mensuel et de la promotion (prospectus, affiches, newsletters, cartes postales). Quatre vidéos ont également été réalisées pour le lancement et la présentation du concept Oep Vadrouille en 2021.

Les organisations suivantes participent au groupe pilote : Circuit, Den Teirling, Le Code, Uilenspiegel, HERMESplus. Depuis décembre 2021, le lieu de rencontre "Delta" de l'antenne Rezone et De Club Norwest, de l'antenne Norwest, participent également.

Date	Lieu	Nombre de participants	durée
13-01-2021	Den Teirling	4	2:00
03-03-2021	Vidéoconférence	4	2:00
31-03-2021	Vidéoconférence	5	2:00
28-04-2021	Circuit	5	1:30
05-05-2021	Circuit	5	2:00
23-06-2021	Circuit	5	1:30
30-06-2021	Circuit	4	2:00
27-07-2021	Vidéoconférence	5	2:00
29-09-2021	Circuit	4	1:30
18-11-2021	Circuit	5	1:30

Nombre total d'heures de soutien fournies par l'équipe de coordination d'HERMESplus en 2021 = 12 h

Points d'attention pour 2022

Le fonctionnement d' Oep Vadrouille a été transféré du réseau HERMESplus à Circuit à la fin de 2021. Oep Vadrouille est, en effet, une activité qui fait partie des missions de Circuit en tant que lieu de rencontre et point d'information.

8. Plateforme vidéo : sensibilisation aux pratiques innovantes dans la région de Bruxelles-Capitale.

Objectif

Collecter et partager des connaissances et méthodologies développées au sein de l'antenne HERMESplus en tant que réseau local. Ces méthodologies sont au cœur du choix des thèmes :

- où les soins sont organisés dans l'environnement et le contexte de la personne ;
- qui visent des initiatives axées sur la coopération entre, d'une part, les services spécialisés en santé mentale et les services actifs dans les domaines "santé-social-sécurité-légal/financier-activités-logement" et, d'autre part, les usagers qui peuvent être signalés par des proches, des écoles, des services sociaux, des médecins généralistes, des hôpitaux, etc.

L'objectif est de parvenir ainsi à un transfert rapide et complet d'informations sur les activités de soins de santé de Bruxelles, qui peuvent être consultées sur le site web, Youtube ou Vimeo. Les extraits sont très courts (3 minutes) et reflètent l'essence des activités. Les vidéos sont réalisées en deux langues.

Groupe cible

Les vidéos sont largement distribuées par le biais de notre liste de diffusion aux acteurs et aux parties intéressées qui se sont inscrits à notre liste de diffusion.

Elles sont également utilisées par les organisations partenaires pour des interventions (psychologues de première ligne, médecins généralistes, assistants sociaux, CPAS, réseau de Jobcoaches

Toutes les vidéos peuvent être visionnées sur la plateforme vidéo

Lien pour le néerlandais : <https://hermesplus.be/videoplatform/>

Lien pour le français : <https://hermesplus.be/fr/platforme-video/>

Mise en œuvre progressive en 2021

Préparation des vidéos réalisées en 2021

	Quand	Durée
Concertation avec le journaliste et le collaborateur chargé des médias audiovisuels pour la planification des vidéos en 2021. Discussion sur les thèmes qui peuvent être abordés dans les vidéos. Procédure pour contacter les acteurs	18-01-2021	3:00
Concertation avec le journaliste et le technicien vidéo concernant la discussion des thèmes des vidéos 2021	03-03-2021	3:00
Concertation avec le journaliste et le collaborateur chargé des médias audiovisuels au sujet de la vidéo Oep Vadrouille - scénario de brainstorming	31-03-2021	3:00
Concertation avec le journaliste et le collaborateur chargé des médias audiovisuels au sujet de la vidéo Jobparcours - scénario de brainstorming	27-04-2021	2:30
Concertation avec le journaliste et le collaborateur chargé des médias audiovisuels au sujet du suivi de la vidéo Jobparcours - scénario	20-05-2021	2:00

	Quand	Durée
Concertation avec le journaliste et le collaborateur chargé des médias audiovisuels au sujet de la vidéo MOVEOplus - développement du concept	06-06-2021	3:00
Concertation avec le journaliste et le collaborateur chargé des médias audiovisuels au sujet de la vidéo Oep Vadrouille - partie 1 et de la vidéo relative à Circuit, de la vidéo Den Teirling, de la vidéo Le Code - développer le concept, le scénario, les traductions, etc.	9/6, 15/6, 17/8, 18/8, 3/9	10:00
Concertation avec le journaliste et le collaborateur chargé des médias audiovisuels au sujet de la vidéo Jobparcours : réécriture du script et du scénario	24/8, 27/8	4:00
Concertation avec le journaliste concernant la finition des vidéos : logos, traductions, etc.	30-09-2021	3:00
<i>Nombre total d'heures de soutien fournies par l'équipe de coordination d'HERMESplus en 2021 = 33,30 heures</i>		

Vidéos réalisées en 2021





Vidéos en préparation en 2022

- Concertation de quartier
- MOVEOplus : la plateforme de coopération pour la fonction mobile de soins de longue durée.

9. Communication externe

La mise en réseau ne consiste pas seulement à coopérer, mais aussi à partager des connaissances et des informations. HERMESplus le fait entre autres en distribuant la Newsletter/le Newsflash et le site web (www.HERMESplus.be) à des organisations partenaires et à des acteurs intéressés. Toute la communication se déroule dans les deux langues nationales (néerlandais et français).

Site web - version trilingue mise à jour (NL-FR-ENG)

Mise à jour de la structure du site web

En 2021, les derniers ajustements ont été apportés à la structure renouvelée du site web.

On trouve ainsi une partie destinée aux personnes qui cherchent de l'aide et une autre pour les prestataires de soins.



En septembre 2021, le nouveau site web (NL-FR-ENG) a été mis en ligne.

www.hermesplus.be

Newsflash - Newsletters en 2021

HERMESplus possède 2 listes de diffusion : une liste pour la diffusion d'informations sur les activités locales de ses organisations partenaires et des acteurs intéressés (250 adresses) et une liste pour la diffusion de connaissances partagées (500 adresses électroniques).

Ensuite, nous développons des contacts ciblés avec la presse locale (Bruzz, Le Soir, TVBXL, etc.) et les organisations/fédérations faitières pour diffuser nos informations.

En 2021, 6 Newsflashes ont été diffusés dans les deux langues nationales par le biais de mailings ciblés

	Quand	Adresses
<p>Newsflash - Concertation de quartier</p> <p>Grâce à l'activité de concertation de quartier, un filet de sécurité est créé pour les personnes qui n'ont pas de contact avec l'aide possible ou prévue. Cette concertation de quartier SSM au sein du quartier 1000 BXL ne remplace aucunement les méthodes de redirection existantes qui fonctionnent. Pour en savoir plus à ce propos, consultez notre dossier thématique.</p>	19-01-2021	750
<p>Newsflash - Le cyclisme dans le réseau HERMESplus</p> <p>Grâce à une subvention du ministre Benjamin Dalle, ministre flamand en charge de Bruxelles, HERMESplus met des vélos pliants électriques à la disposition des collaborateurs qui assurent la mobilité des soins.</p>	23.02.2021	750
<p>Newsflash - HERMESplus: projets en 2021</p> <p>Un aperçu des projets : l'équipe mobile de crise TANDEMplus, la plateforme de coopération mobile de soins de longue durée MOVEOplus, Jobparcours, Switch Immersions, Unmet Need, le fonctionnement de quartier, les groupes de parole, intervision et transculturalité, la plateforme vidéo, les appels vidéo, Oep Vadrouille.</p>	08-03-2021	750
<p>Newsletter - Jobparcours</p> <p>Grâce à des fonds européens, HERMESplus peut proposer un jobcoach à des personnes souffrant de problèmes psychologiques qui souhaitent suivre une formation ou recherchent un emploi. Jobparcours est un accord de coopération d'organisations qui se concentrent sur des groupes cibles présentant des problèmes spécifiques qui rendent difficile la recherche d'un emploi.</p>	26.10.2021	750
<p>Newsflash - TANDEMplus</p> <p>Partager avec vous un rapport de 8 années de visites à domicile pour personnes en crise. Dans le rapport, vous trouverez les résultats les plus importants concernant notre accompagnement.</p>	16.11.2021	750
<p>Newsflash - Oep Vadrouille</p> <p>Diverses structures organisent conjointement des activités, l'attention étant portée sur des personnes en situation de vulnérabilité psychologique.</p> <p>Cliquez sur la vidéo pour plus d'informations sur l'offre et les inscriptions. Jetez également un coup d'œil sur le blog de Oep Vadrouille</p>	08.12.2021	750
<p><i>La rédaction de ces newsflashes est assurée par l'équipe de coordination d'HERMESplus tout comme le suivi des traductions. Nombre total d'heures : 12 heures</i></p>		

Matériel promotionnel 2021

Le calendrier 2021 a été établi et distribué avec un aperçu de tous les projets d'HERMESplus en 2021

OVERLEG EN SAMENWERKING MET DE ORGANEN BELAST MET DE HERVORMINGEN IN DE GGZ IN HET BRUSSELS GEWEST

10. Participation aux activités de Brumenta (réseau Article 107 pour adultes).

10.1. Participation aux réunions du CRR

L'antenne HERMESplus participe aux réunions du CRR (Comité Réseau Régional Brumenta).

Représentation de l'antenne HERMESplus au sein du CRR :

- Isabelle Coune - Valisana (suppléante : Ann Geets- CGG Brussel)
- Philippe Hennaux - asbl L'Equipe (suppléant : Giovanna Jannuzzi - asbl L'Equipe)
- Patrick Janssens - CSM Antonin Artaud & équipe de coordination d'HERMESplus (suppléante: Ilse Wauters - Initiative d'Habitation protégée Antonin Artaud & équipe de coordination d'HERMESplus)

Au sein de l'antenne HERMESplus, la participation et les prises de position demandées sont toujours préparées et discutées au niveau du Conseil d'administration d'HERMESplus.

Réunions du CRR en 2021

Date	Lieu	Durée
25-01-2021	vidéoconférence	1:30
22-02-2021	vidéoconférence	3:00
29-03-2021	vidéoconférence	3:00
26-04-2021	vidéoconférence	3:00
31-05-2021	vidéoconférence	3:00
21-06-2021	vidéoconférence	3:00
20-09-2021	vidéoconférence	3:00
25-10-2021	vidéoconférence	3:00
29-11-2021	vidéoconférence	3:00
20-12-2021	vidéoconférence	3:00

L'équipe de coordination a systématiquement participé aux réunions du CRR. En 2021, 10 réunions ont eu lieu, ce qui représente 57 heures pour l'équipe de coordination d'HERMESplus (participation de 2 personnes).

10.2. Participation au Comité de Gestion du Réseau Brumenta

L'équipe de coordination d'Hermesplus participe au Comité de Gestion Brumenta. Ceci est possible grâce à la mise à disposition du Maribel social (attribué à l'asbl HERMESplus) pour le développement de la fonction mobile 2B MOVEOplus. La préparation de ces réunions a lieu au niveau du Conseil d'administration de l'asbl HERMESplus.

Date	Lieu	Durée
10-02-2021	vidéoconférence	2:00
12-05-2021	vidéoconférence	2:00
13-10-2021	vidéoconférence	2:00
17-11-2021	vidéoconférence	2:00

Nombre total d'heures fournies par l'équipe de coordination d'HERMESplus = 8 heures

10.3. Participation au groupe de travail Fonction 2 (GTR F2)

Patrick Janssens et Ilse Wauters de l'équipe de coordination de MOVEOplus et d'HERMESplus participent aux réunions de ce groupe de travail. Tout comme Steven Vanderauwera (TANDEMplus), le Dr. Olivier Theuerkauff (TANDEMplus). De l'équipe mobile MOVEOplus, Christine Kept et le Dr. Jannuzzi Giovanni participent à ces réunions GT2.

Date	Lieu	Durée
19-01-2021	vidéoconférence	2:00
20-04-2021	vidéoconférence	2:00
25-05-2021	vidéoconférence	2:00
14-09-2021	vidéoconférence	2:00
19-10-2021	vidéoconférence	2:00
18-11-2021	vidéoconférence	2:00
14-12-2021	vidéoconférence	2:00

Nombre total d'heures fournies par l'équipe de coordination d'Hermesplus = 14 X2= 28 heures

10.4. Participation au groupe de travail Fonction 1 - GTR F1

Les organisations partenaires suivantes d'HERMESplus participent à cette concertation :

- CGG Brussel (Ann geets)
- Asbl L'Equipe (Christine Kept) pour le développement de la fonction de soins psychologiques de première ligne.

L'équipe de coordination d'HERMESplus a participé aux réunions suivantes :

Date	Lieu	Durée
21-01-2021	vidéoconférence	2:00
25-02-2021	vidéoconférence	2:00
25-03-2021	vidéoconférence	2:00
22-04-2021	vidéoconférence	2:00
02-06-2021	vidéoconférence	2:00
23-06-2021	vidéoconférence	2:00
16-09-2021	vidéoconférence	2:00
28-09-2021	vidéoconférence	2:00
19-10-2021	vidéoconférence	2:00
10-11-2021	vidéoconférence	2:00
23-11-2021	vidéoconférence	2:00
14-12-2021	vidéoconférence	2:00

Soutien sur le plan du contenu de la fonction GT 1 :

- Intégration des soins de santé mentale dans la 1ère ligne. Expériences fondées sur le travail de quartier et contacts avec les coordinateurs sociaux des CPAS.
- Le travail de psychologue de première ligne dans un réseau multidisciplinaire local.

- Organisation de l'intervention de psychologues de première ligne
- Développement de la fonction de soins psychologiques de première ligne en mettant l'accent sur les sessions orientées vers le groupe tant pour les soins généraux que spécialisés ;

Nombre total d'heures fournies par l'équipe de coordination d'Hermesplus : 40 heures (12X2X2- à partir de juin 2021)

11. Concertation entre les 4 antennes

En 2021, plusieurs réunions ont eu lieu avec les coordinateurs des 4 antennes. Le but de ces réunions consiste à échanger des pratiques, des connaissances et des expériences entre les antennes qui contribuent à la réalisation de la mission telle que décrite dans l'Arrêté de la Cocom pour l'attribution de la subvention facultative aux antennes. Un cadre commun est développé entre les 4 antennes, adapté aux besoins et exigences spécifiques du domaine d'activité de chaque antenne.

En 2021, les sujets suivants ont été discutés ensemble :

- la demande de reconnaissance en tant qu'antenne auprès de la Cocom en 2021
- le développement et l'opérationnalisation des interventions au sein des antennes des services sociaux du CPAS de 1000 BXL
- concertation avec la Fédération des services sociaux (FDSS) dans le cadre de l'articulation avec le RAQ - Relais Action de Quartier
- concertation avec les différents CPAS dans le cadre des développements du CLSS - Contrat Local Santé Social
- développement d'une méthodologie pour une approche santé-bien-être-SSM axée sur le quartier dans le cadre de la concertation avec Brusano et de la concertation multidisciplinaire
- coordination et articulation entre Hermesplus et Le Norwest dans la commune de Molenbeek-Saint-Jean dans le cadre du groupe de travail Logement-Santé et de la coordination des soins de santé du CPAS de Molenbeek-Saint-Jean
- préparation des contacts avec Interface
- discussions des points de l'ordre du jour demandés par le CRR pour un positionnement commun de la part des antennes (par exemple l'organisation d'interventions de psychologues de première ligne, etc.).

Les 2 coordinateurs du réseau Brumenta sont étroitement impliqués dans les résultats de cette concertation, tout comme Bru Stars pour le développement de l'organisation de la fonction de soins psychologiques de première ligne.

L'équipe de coordination d'HERMESplus a participé aux réunions suivantes :

Date	Lieu	Durée
02.02.2021	vidéoconférence	2:00
24.02.2021	vidéoconférence	1:30
03.03.2021	vidéoconférence	1:30
16.03.2021	vidéoconférence	1:30
25.03.2021	Vidéoconférence - concertation avec le CPAS de Molenbeek	2:00
19.04.2021	vidéoconférence	1:30
18.05.2021	Plateforme de concertation SSM	2:00
28.05.2021	vidéoconférence	1:30
09.06.2021	vidéoconférence	1:30
22.06.2021	vidéoconférence	1:30
17.09.2021	vidéoconférence	1:30
26.10.2021	vidéoconférence	1:30
02.11.2021	vidéoconférence	1:30
15.12.2021	Plateforme de concertation SSM rencontre Bru Stars	2:30

*La coordination d'HERMESplus a systématiquement participé à cette concertation.
Durée (21:30 h X2personnes) = 43 heures*

12. Concertation avec BruSano

BruSano est le service pluraliste et bicommunautaire de coordination et de soutien de professionnels dans le secteur des soins de première ligne. Une concertation a eu lieu pour la coordination concernant le fonctionnement du référent de quartier & la concertation de quartier, également dans le cadre du développement du concept de concertation multidisciplinaire CMD

HERMESplus participe également aux réunions de la fonction 0.5.

Date	Lieu et sujet	Durée
25-01-2021	Vidéoconférence, référent de quartier et concertation de quartier	2:30
09-02-2021	Vidéoconférence, concertation multidisciplinaire CMD	2:30
16-06-2021	Vidéoconférence, concertation multidisciplinaire CMD	2:00
01-07-2021	Vidéoconférence, fonction 0.5	2:00
22-09-2021	Vidéoconférence, concertation 4 antennes et BruSano	2:00
12-10-2021	Vidéoconférence, fonction 0.5	2:00

Nombre total d'heures fournies par l'équipe de coordination d'HERMESplus = 22 heures.

13. Concertation au niveau communal : rencontre avec les coordinations sociales, les CPAS, le CLSS, le RAQ

Afin de coordonner et de coopérer avec les initiatives CLSS (Contrat Local Santé) et RAQ (Relais Action Quartier), un certain nombre de rencontres ont été organisées au cours de l'année 2021 à l'initiative de l'équipe de coordination d'HERMESplus.

L'objectif est de croiser le domaine de la santé mentale avec les domaines Santé/Gezondheid et Social/Welzijn dans le cadre d'une approche axée sur la zone.

Date	Lieu	Durée
10-05-2021	Concertation avec Julie Kesteloot FDSS - RAQ, vidéoconférence	2:00
12-05-2021	Suite de la concertation avec Julie Kesteloot FDSS - RAQ, vidéoconférence	1:30
15-06-2021	Concertation avec les CLSS Marolles et Anneessens, Grégory Meurant et Hafsa Hanned, bâtiment du CPAS de Bruxelles	2:30
23-06-2021	Vidéoconférence FDSS avec les organisations faïtières concernées - RAQ	3:00
25-06-2021	CLSS Anderlecht, Camille Roeckaerts et Sabine Gentens, bâtiment Coop	3:00
28-06-2021	CPAS de Molenbeek, coordination santé	2:00
24-09-2021	CPAS de Molenbeek, Olivier Verhaeghen et la coordination santé, vidéoconférence	2:00
28-09-2021	CLSS Molenbeek (Molenbeek bas et Gare de l'Ouest), bâtiment du CPAS de Molenbeek	2:00
15-11-2021	CLSS Molenbeek Santé-Social, bâtiment du CPAS de Molenbeek	2:00
18-11-2021	CLSS Molenbeek Santé-Logement, bâtiment du CPAS	2:00
01-12-2021	Rencontre avec les chefs du service social du CPAS de Molenbeek, présentation du fonctionnement d'HERMESplus, bâtiment du CPAS	3:00
07-12-2021	CLSS Molenbeek Santé-Social, bâtiment du CPAS, diagnostic de quartier	2:00
14-12-2021	CLSS Molenbeek Santé-Logement, diagnostic de quartier	2:00

En résumé : quelques points forts en 2021

Projet	Objectif conformément à l'Arrêté de la Cocom	Champ d'action des acteurs dans & hors des SSM Mobiliser les partenaires locaux	Synergie avec les réformes des SSM, art. 107	Communauté de pratique/canal
Concertation de quartier dans le quartier de 1000 BXL	<ul style="list-style-type: none"> • Créer des connaissances • Partager des connaissances - bonnes pratiques • Signalisation et prévention • Sensibilisation d'acteurs locaux • Cartographie des ressources locales • Promouvoir la coopération entre des organisations issues ou non du secteur des SSM • Accords sur la continuité des soins • Coopérer concernant des soins partagés • Développement d'une méthodologie de projet locale • Instrument : tableau de suivi, concept du secret professionnel partagé 	<ul style="list-style-type: none"> • Domaine SSM : 4 • Domaine santé : 3 • Domaine social/bien-être: 6 • Domaine sécurité & prévention : 3 • Domaine logement : 1 • Domaine contact : 1 • Domaine culture : 1 	Fonction F1	<ul style="list-style-type: none"> • Groupe de concertation de quartier • Mensuel • Accords en consensus
Séminaires SSM dans 6 antennes du CPAS de 1000 BXL	<ul style="list-style-type: none"> • Créer des connaissances • Partager des connaissances - bonnes pratiques • Sensibiliser • Promouvoir la coopération locale entre le CPAS et le domaine des SSM - mise en réseau locale 	<ul style="list-style-type: none"> • Domaine SSM : 2 • Domaine social/CPAS : une participation moyenne de 20 assistants sociaux par antenne de service social du CPAS • Portée de 120 assistants sociaux et chefs de service d'antennes 	Fonction F1	<ul style="list-style-type: none"> • Séminaire • Mensuel pendant une période de 6 mois • Faire un rapport à la direction avec des recommandations pour la coopération/ mise en réseau locale des SSM

Groupes de parole pour personnes en situation de vulnérabilité psychologique et de précarité	<ul style="list-style-type: none"> • Échanger des expériences • Sensibilisation • Partager des connaissances • Récupération & réhabilitation • Soutenir la participation d'usagers 	Usagers - personnes en situation de vulnérabilité psychologique	Fonctions F1 & F3	<ul style="list-style-type: none"> • Groupe de parole pour groupes cibles spécifiques • Hebdomadaire • Accords en consensus
Intervision et transculturalité	<ul style="list-style-type: none"> • Créer des connaissances • Partager des connaissances • Sensibiliser • Instruments au service d'acteurs locaux • Cartographie des ressources locales 	<ul style="list-style-type: none"> • Domaine SSM : 4 • Domaine social/ bien-être : 7 • Domaine sécurité : 3 • Domaine logement : 1 • Domaine emploi : 2 	Fonction F1	<ul style="list-style-type: none"> • Groupe fermé pour l'intervision à des intervenants et des acteurs de l'espace public • Mensuel pendant 6 mois
Oep Vadrouille "Sortir"	<ul style="list-style-type: none"> • Promouvoir la coopération • Promouvoir la participation des usagers • Sensibiliser • Déstigmatisation • Promouvoir les activités d'échange mutuel • Développer un instrument (blog) 	<ul style="list-style-type: none"> • Domaine SSM : 1 • Domaine contact : 2 • Domaine culture : 1 • Représentation de l'organisation pour les usagers : 1 • Antennes SSM : 3 	Fonction F3	<ul style="list-style-type: none"> • Comité de pilotage • Mensuel, via la préparation d'un calendrier d'une offre commune en activités • Décisions en consensus • Transfert vers Circuit

Jobparcours	<ul style="list-style-type: none"> • Créer des connaissances et partager des connaissances • Développement d'un réseau en vue de la continuité et de l'intégration sur le marché de l'emploi • Échange mutuel de méthodologies • Développer des instruments pour un fonctionnement de proximité pour personnes non connues d'Actiris et du VDAB Bruxelles • Sensibilisation • Déstigmatisation • Cartographie des ressources locales 	<ul style="list-style-type: none"> • Domaine SSM : 2 • Domaine CPAS/social : 2 • Domaine emploi : 1 • Domaine diversité : 1 	Fonction F3	<ul style="list-style-type: none"> • Comité de pilotage • Bimensuel • Prise de décision en consensus • Coopération fixée par convention
Unmet Need	<ul style="list-style-type: none"> • Créer des connaissances • Partager des connaissances • Cartographie des ressources locales • Développement de la méthodologie : arbre de décision, tableau de suivi, secret professionnel partagé • Signaler la complexité à l'autorité gouvernementale compétente (Secrétaire d'État à la migration & à l'asile, Fedasil). • Promouvoir la coopération avec le domaine sécurité, prévention et travail de rue • Développer la coordination des soins et la gestion des cas pour un groupe cible spécifique (sans-abris ayant des problèmes psychiques) 	<ul style="list-style-type: none"> • Domaine SSM : 2 • Domaine travail de rue : 3 • Domaine santé/toxicomanie : 3 • Domaine prévention et sécurité : 3 	Fonctions F1 et F5	<ul style="list-style-type: none"> • Comité de pilotage • Mensuel • Décisions en consensus

MOVEOplus, plateforme pour soins mobiles de longue durée	<ul style="list-style-type: none"> • Organisation axée sur la zone ou décentralisée de soins de longue durée partagés pour des personnes présentant des problèmes complexes dans différents domaines de la vie • Coopération, mise en réseau locale • Développement de la méthodologie axée sur la zone • cartographier et utiliser des ressources locales au sein de l'organisation de soins de longue durée partagés • créer des connaissances et partager des connaissances 	<ul style="list-style-type: none"> • Domaine SSM : 5 • Domaine santé : 2 • Experts de vécu via l'accès à Circuit et à J'y Vais <p>58 % des accompagnements se déroulent dans le domaine des soins partagés ou en coopération avec une organisation issue du domaine F1</p>	Fonctions F2B & F1	<ul style="list-style-type: none"> • Comité stratégique • Mensuel • Décisions en consensus • Coopération avec les points d'ancrage locaux définis dans une convention
TANDEMplus	<ul style="list-style-type: none"> • Créer des connaissances et partager des connaissances • (re)construire le réseau de soins autour de la personne en crise • Sensibilisation • Déstigmatisation 	Plus d'un tiers des demandes proviennent des familles Ensuite, F1, puis le domaine des soins de santé de première ligne	Fonctions F2A & F1	<ul style="list-style-type: none"> • Comité stratégique F2 • Décisions en consensus
Plateforme vidéo	<ul style="list-style-type: none"> • Créer des connaissances • Partager des connaissances concernant les bonnes pratiques et la coopération • Sensibilisation • Cartographier des ressources et instruments locaux • Déstigmatisation • Destinée aux professionnels, aux familles et aux usagers 	Les bonnes pratiques qui fonctionnent dans les domaines au sein et en dehors des SSM	Fonctions F1, F2A, F2B, F3, F5,	Diffusion via le site web et les news-flashes aux parties intéressées